

Uso de Maniobras para una Conducción Segura



04

04

Uso de Maniobras para una Conducción Segura

INTRODUCCIÓN

La conducción de motocicletas, bicimotos, triciclos o cuadracilos requiere no solo habilidades técnicas, sino también un conocimiento profundo de las mejores prácticas para manejar de forma segura en distintas condiciones y situaciones. Este capítulo ofrece una guía completa que le permitirá adquirir las habilidades necesarias que le ayudarán a afrontar con seguridad los retos de la conducción en carretera. Al dominar estos conocimientos, usted tendrá una mejor preparación para enfrentar situaciones peligrosas y minimizar los riesgos asociados con la conducción de motocicletas, bicimotos, triciclos o cuadracilos.

Desarrollar habilidades prácticas para la conducción segura de motocicletas, mediante la identificación de técnicas adecuadas, la aplicación efectiva de maniobras en diversas situaciones viales y la determinación de condiciones del entorno le permitirán una conducción segura en carreteras, autopistas y diferentes tipos de vías.

OBJETIVO GENERAL

Fomentar habilidades y conocimientos necesarios para realizar maniobras de conducción y circulación seguras en carretera.

OBJETIVOS ESPECÍFICOS

A

Identificar las posiciones y las técnicas adecuadas para la conducción segura de motocicletas.

B

Aplicar técnicas de maniobras y de adelantamiento en diferentes situaciones viales.

C

Determinar las condiciones del entorno que le permitan una conducción segura en carreteras, autopistas y áreas de cualquier tipo.

04

Contenido del capítulo 04

Conocimiento y control de la motocicleta.

- Reglas básicas para una conducción segura.
- Pedir y prestar una motocicleta.

Maniobras seguras y su importancia.

Recorrido por las maniobras seguras al conducir motocicleta.

Antes de iniciar el viaje.

- Posición del cuerpo y control de la motocicleta.
- Ajuste de los espejos retrovisores.
- Técnicas de abordaje y arranque.
- Documentación obligatoria para conducir bicimotos, motocicletas, triciclos, cuadraciclos.
- Colóquese todos los implementos de seguridad (Chalecos, casco, etc.).
- Asegurese que la luz delantera esté encendida como lo establece la Ley de tránsito.

Durante el viaje.

Fin del viaje.

- Lugares prohibidos para parar y estacionar.
- Conduciendo motocicletas en grupo.

- Algo que ni los espejos pueden ver: ángulos muertos o puntos ciegos.
- Estar en el ángulo muerto de los otros vehículos.
- Su vista: una aliada importante en la conducción segura.
- Mirada hacia lo lejos.
- Visión periférica.
- Conducción y control de cambios.
- Preparación inicial.
- Aceleración y embrague.
- Cambio de marcha.
- Pasando a otras velocidades.
- Los frenos.
- Preguntas importantes que toda persona que conduce motocicleta debe saber acerca del frenado.
- Conducción en curva.
- Reglas generales de la conducción en curvas.
- Referencias visuales para transitar por una curva.
- Conducción con acompañante.
- Conducción con carga.
- Técnicas para un adelantamiento seguro.
- Pasos para un adelantamiento adecuado.
- Los sí y los no del adelantamiento.
- Maniobras que no se consideran adelantamientos.
- Los cambios de sentido.
- Maniobras de incorporación a la circulación y desplazamientos laterales.
- ¿Cómo hacer desplazamientos laterales y hacer cambios de carril?
- Las intersecciones.
- Cómo conducir en rotondas de manera segura.
- Forma de conducción en una rotonda.
- Túneles, pasos inferiores y elevados: datos importantes al conducir.
- Pasos peatonales y espacios viales para ciclistas.
- Ingreso y salida a la carretera.
- Entrada en autopistas.
- Salida de autopistas.
- Puestos de control o peaje.

CONOCIMIENTO Y CONTROL DE LA MOTOCICLETA

Antes de salir a la calle con su bicimotor, motocicleta, triciclo o cuadraciclo, especialmente en los primeros años de conducción, es fundamental conocerlos muy bien. Durante este período, conocido como la **curva de aprendizaje**, usted irá adquiriendo experiencia y mejorando sus habilidades al conducir. La forma en que mejore dependerá de la frecuencia con la que maneje y de su capacidad para adaptarse a la motocicleta, al cuadraciclo, a la bicimotor o al triciclo.

Existe un viejo dicho que afirma que “se aprende a manejar motocicleta cayéndose”. Esto no solo es falso, sino que refleja una época cuando había menos motocicletas y menos personas capacitadas para enseñar a conducir de manera segura. Con los conocimientos adecuados, es posible evitar la mayoría de las situaciones que podría provocar una caída.

Reglas Básicas para una Conducción Segura

Estas son algunas reglas básicas que debe seguir antes de conducir una motocicleta:

1. Empiece con una bicimotor, una motocicleta, un triciclo y un cuadraciclo que sea adecuado para usted.
2. Lea el manual del usuario para entender el funcionamiento de la bicimotor, la motocicleta, el triciclo y el cuadraciclo.
3. Familiarícese con los controles de la motocicleta.
4. Revise su motocicleta antes de manejarla para asegurarse de que está en buenas condiciones.

5. Mantenga su motocicleta en buen estado entre viajes.
6. Evite hacer modificaciones o añadir accesorios que dificulten la maniobrabilidad.
7. Es importante que la motocicleta que escoja se ajuste bien a usted, al escogerla cerciórese de que sus pies toquen el suelo al sentarse y que pueda manejar fácilmente los controles, además que puede sostenerla en posición recta. Las motocicletas más pequeñas suelen ser las mejores opciones para quienes están comenzando a conducir.

Para que su motocicleta esté legalmente habilitada para circular en las vías públicas, debe contar con los siguientes elementos:



Pedir y prestar una motocicleta

Pedir o prestar una motocicleta, un cuadraciclo, una bicicleta o un triciclo implica riesgos, especialmente cuando se maneja un vehículo desconocido. Siga estos consejos clave para garantizar una conducción segura y reducir el riesgo de accidentes.

CONSEJOS CLAVE AL PEDIR O AL PRESTAR UNA MOTOCICLETA, UNA BICIMOTO, UN CUADRICICLO O UN TRICICLO

IMPORTANTE:

- Más del 50% de las muertes de motociclistas en Costa Rica ocurrieron en motocicletas de menos de un año de uso.
- Conduzca siempre con responsabilidad y precaución.



RIESGOS A CONSIDERAR:

- Los accidentes son comunes, especialmente para motociclistas novatos.
- Conducir una motocicleta desconocida aumenta los riesgos.



SI LA VA A PEDIR PRESTADA:

- Familiarizarse con ella en un área segura, fuera de las vías públicas.

Revisarla como si fuera suya:

- Conozca los controles (direccionales, luces, pito).
- Frenos, clutch, acelerador (repase varias veces los cambios de marcha, midiendo la fricción y la resistencia que presenta cada cambio).
- Interruptor de paro y válvula de combustible (úselos sin mirarlos).

Conducir con precaución:

- Acelerar suavemente.
- Tomar las curvas con más cuidado.
- Dejar espacio extra para frenar mientras se acostumbra.

SI VA A PRESTAR SU MOTOCICLETA:

Verificar que la persona:

- Sepa conducir.
- Tenga licencia y cuente con los dispositivos de seguridad exigidos por Ley (casco y chaleco o cinta reflectiva).
- Asegúrese de que se familiarice con la motocicleta antes de salir a la vía pública.



Maniobras Seguras y su Importancia

Las bicimotos, las motocicletas, los triciclos y los cuadraciclos son versátiles, económicas y útiles para la movilidad, capaces de adaptarse a casi cualquier condición de carretera. Sin embargo, debido a su tamaño reducido y al hecho de tener solo dos ruedas (en bicimotos y motocicletas), se requiere una mayor habilidad para conducirlos de forma segura.

Con el fin de manejar una motocicleta, un cuadraciclo, una bicimoto o un triciclo eficazmente, deben desarrollarse hábitos de conducción seguros que permitan anticipar y evitar situaciones de riesgo que surgen a diario en las vías.

Recorrido por las maniobras seguras al conducir motocicleta

Estos son los aspectos más importantes de las maniobras al conducir motocicleta, cuadraciclo, bicimoto o triciclo de manera segura:



Antes del viaje.

Todo aquello que debe tomar en cuenta desde que se va a montar a la motocicleta y antes de acelerarla.

Durante el viaje.

Desde la primera aceleración y hasta que está por estacionarse.

Final del viaje.

Cuando se va a estacionar, también se incluye aquí las formas de detenerse en carretera.



Adquirir buenos hábitos de manejo incluye aprender las maniobras más seguras desde el momento en que se sube a la motocicleta hasta finalizar el viaje y apagarla. Conocer, identificar y aplicar maniobras seguras reduce significativamente

el riesgo de sufrir accidentes, los cuales pueden causar lesiones graves o incluso la muerte. A continuación, observaremos las acciones a realizar para una conducción segura y eficiente.

ANTES DE INICIAR EL VIAJE

La planificación, en ella tome en cuenta lo siguiente:

- a.** Realice una inspección visual rápida para detectar si hay manchas en el piso debajo de su motocicleta, triciclo o cuadraciclo: esto podría indicar la pérdida de algún líquido, lo que podría ocasionar un accidente o dejarlo varado.
- b.** Revise el estado de las llantas: asegurándose de que estén en buenas condiciones.
- c.** Compruebe la tensión de la cadena: para evitar fallas mecánicas durante el recorrido.
- d.** Verifique el nivel de combustible: que sea suficiente para el trayecto planeado.
- e.** Revise el panel de control: que no haya luces de advertencia encendidas que indiquen algún problema mecánico.
- f.** Controle sus capacidades físicas, emocionales y psicológicas: asegúrese que no tenga ninguna condición médica o que no esté bajo la influencia de alguna sustancia que pueda afectar su percepción y reacción al conducir.
- g.** Familiarícese con la ruta que va a tomar: especialmente si es la primera vez que transita por ella. Considere si es una ruta de montaña, costera, recta o sinuosa, y si hay tramos con riesgos, camiones de carga o carreteras secundarias.
- h.** Verifique las condiciones climáticas: ya que se expondrá a las inclemencias del tiempo. Adapte su vestimenta al clima especialmente en zonas montañosas o durante temporadas de lluvia.
- i.** Verifique el buen estado de todo el sistema de luces en la motocicleta.

PREPARAR UN VIAJE EN MOTOCICLETA

ANTES DEL VIAJE

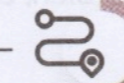


ESTADO DE LA MOTOCICLETA

Realizar una inspección visual rápida para detectar pérdidas de líquidos, verificar el estado de las llantas, la tensión de la cadena el nivel de combustible y revisar el panel de control por luces de advertencia.

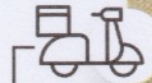
ESTADO DE QUIEN CONDUCE

Evaluar el estado físico, emocional y psicológico de quien conduce. Asegurarse de no tener condiciones médicas ni influencias de sustancias que puedan afectar la conducción.



PLANIFICACIÓN DE LA RUTA

Conocer la ruta a utilizar, considerando tipo de carretera, riesgos, clima, y el tipo de vestimenta adecuada. Planificar para evitar viajar por rutas difíciles o en horas nocturnas si se es principiante. Identificar rutas alternas para optimizar tiempo y evitar contratiempos en viajes urbanos.



EQUIPAJE Y CARGA EN LA MOTOCICLETA

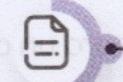
Evitar llevar carga grande o pesada. Transportar objetos que no excedan el ancho de la motocicleta, ni sobresalgan más allá del faro trasero. No instalar accesorios que no estén aprobados por el fabricante.

TIPOS DE PERSONAS PASAJERAS Y SU SEGURIDAD

Asegurarse de que quienes le pudieran acompañar sean mayores de cinco años, usen el equipo de seguridad adecuado, y mantengan la posición correcta en la motocicleta.



DURANTE EL VIAJE



DOCUMENTACIÓN

Verificar que se lleve la cédula de identidad, licencia de conducir, marchamo, revisión técnica, permiso de circulación y registro de propiedad, todos actualizados y en buen estado.

ACTITUDES Y COMPORTAMIENTOS SEGUROS

Mantener una actitud positiva, respetuosa y consciente de la responsabilidad de conducir, lo que ayuda a minimizar el estrés, prevenir conflictos y reducir el riesgo de accidentes.



PAUSAS ACTIVAS

Realizar pausas cada dos horas en viajes largos para estirarse, caminar, hidratarse y descansar, lo que ayuda a mantener las habilidades de conducción y evitar dolores musculares, pérdida de sensibilidad y somnolencia.



Estas acciones le ayudarán a tener una conducción y viaje seguro en su motocicleta.

h. Considere todas las recomendaciones anteriores, pero además debe poner especial atención en la postura correcta para controlar bien tanto la bicimoto, como la motocicleta, el triciclo o, bien, el cuadraciclo.

Posición del Cuerpo y Control de la Motocicleta

La conducción segura inicia antes de encender la motocicleta, el cuadraciclo, la bicimoto o el triciclo, empieza desde el momento en que usted va a abordarlos, es por esto que debe poner especial atención a la forma de posicionar su cuerpo en la motocicleta.

El control de la motocicleta, cuadraciclo, bicimoto o triciclo se desarrolla mediante el conocimiento de sus propias capacidades y manejando acorde a las mismas, además del cumplimiento de las reglas de tránsito y la convivencia con los demás usuarios del sistema vial. Todo esto no solo mejora su destreza al conducir, sino que también minimiza el riesgo de accidentes y asegura una experiencia de manejo más estable y segura.

Tome en cuenta los siguientes aspectos para un adecuado control de su motocicleta:

- Postura:** Siéntese de manera cómoda para que pueda alcanzar fácilmente todos los controles de la motocicleta, como las direccionales, el pito y los frenos. Use los brazos para guiar la motocicleta en lugar de sujetarse a ella. Esto le permitirá mantenerse mejor integrado con la motocicleta y reaccionar de forma rápida ante cualquier peligro.

- ▶ **Posición al sentarse:** Siéntese hacia adelante en el asiento hasta que sus brazos estén ligeramente flexionados al sostener el manubrio. Esto le permitirá controlar la motocicleta sin necesidad de estirarse.
- ▶ **Manos:** Sostenga el manubrio con firmeza, asegurándose de mantener la muñeca derecha recta para evitar acelerar accidentalmente. Ajuste el manubrio para que sus manos estén a la altura de sus codos o un poco más abajo, de modo que pueda dirigir la motocicleta con precisión y sin esfuerzo.
- ▶ **Rodillas:** Mantenga las rodillas apretadas contra el tanque de gasolina. Esto le ayudará a mantener el equilibrio, especialmente al tomar curvas.
- ▶ **Pies:** Coloque los pies firmemente sobre los estribos para mantener el balance. No los arrastre mientras conduce, ya que esto podría hacer que se enganchen y causar un accidente. Mantenga los pies bien posicionados y listos para accionar los pedales cuando sea necesario, asegurándose de que las puntas no se dirijan hacia abajo, para evitar que se enganchen entre el piso y los estribos. Siempre debe subir por el lado izquierdo de la bicimoto, motocicleta, triciclo y cuadraciclo, pasando su pie derecho sobre el asiento hasta ubicarse en el mismo y sujetando con ambas manos los puños del manubrio, ubicándolo en posición recta.

Una vez en la postura correcta, asegúrese que la bicimoto, la motocicleta, el triciclo o el cuadraciclo, está en neutro y al darle ignición mantenga apretado el *clutch* y el freno mientras verifica los controles, su equilibrio, postura y condición de la bicimoto, motocicleta, triciclo y cuadraciclo. No olvide plegar la patilla y asegurarse que quedó completamente retirada, no hacerlo le arriesga a caídas muy peligrosas.





Retrovisor izquierdo.



Retrovisor derecho.

Ajuste de los Espejos Retrovisores

Con la postura adecuada, hay que ajustar los espejos retrovisores de manera que le permitan ver el carril derecho o el carril izquierdo, dependiendo de su colocación y parcialmente de su propio carril. Para hacer el ajuste, realice las siguientes acciones:

- a. **Siéntese:** Agarre los puños de la manera más cómoda y adopte la postura correcta para la conducción. Esta posición será su referencia para ajustar los retrovisores mientras esté en movimiento.
- b. **Ajuste de retrovisor derecho:** En el retrovisor derecho, enfoque el carril de ese lado, pero ajuste también para ver una parte de su propio carril. Esto le permitirá observar los vehículos que circulan por el carril derecho y tener visibilidad de lo que ocurre detrás en su mismo carril.
- c. **Ajuste el retrovisor izquierdo:** Enfóquese en el carril izquierdo con el retrovisor de ese lado. Este ajuste es importante porque es la zona por donde suelen adelantar otros conductores. Le permitirá verificar si alguien viene por ese carril antes de realizar un adelantamiento.
- d. **Gire ligeramente la cabeza:** Recuerde que los retrovisores no ofrecen una visión completa de la parte trasera y lateral. Antes de cualquier maniobra de giro, voltee rápidamente la cabeza hacia el costado para asegurarse de que no haya obstáculos o riesgos. Haga esto en un instante para no perder la atención hacia el frente.

Técnicas de Abordaje y Arranque

Antes de abordar su motocicleta, revise y asegúrese de:

- ✓ Ajustar y abrochar el casco de seguridad correctamente.
- ✓ Colocarse guantes, rodilleras, coderas y otros dispositivos de seguridad.
- ✓ Llevar puesta la cinta retroreflectiva.
- ✓ Verificar que el terreno sea regular y estable.
- ✓ Sujetar el freno delantero mientras se sube a la motocicleta.
- ✓ Subir por el lado izquierdo, pasando el pie derecho sobre el asiento.
- ✓ Sujetar los puños del manubrio y colocarlo en posición recta.
- ✓ Girar la cabeza a ambos lados para verificar que no haya personas u obstáculos.
- ✓ Ajustar los espejos retrovisores.
- ✓ Asegurarse de que la motocicleta esté en neutro.
- ✓ Mantener apretados el *clutch* y el freno al darle ignición. Asegurarse que la luz delantera esté encendida.
- ✓ Plegar la patilla y asegurarse de que esté completamente retirada.



Dispositivo reflectivo.



Casco de seguridad.



Nota de atención para la conducción segura: ¿Cómo se abrocha correctamente el casco?

- Coloque el casco sobre su cabeza, centrado y ajustado.
- Ajuste las correas laterales para que queden firmes pero cómodas.
- Cierre la hebilla bajo la barbilla, asegurándose de que esté bien sujeta.
- Verifique que el casco no se mueva al intentar desplazarlo.
- Asegúrese de que la hebilla esté cerrada y el casco bien ajustado.

Documentación Requerida para Conducir Bicimotos, Motocicletas, Triciclos, Cuadraciclos

Antes de conducir, es fundamental asegurarse de llevar consigo la documentación requerida tanto de la persona que conduce como del vehículo, todo en buen estado, actualizado y legible.

Asegúrese de llevar siempre estos documentos

Documentación del conductor:

1. **Cédula de identidad:** asegúrese de llevar consigo una identificación personal válida y en buen estado.
2. **Licencia de conducir:** vigente y adecuado.

Documentación del vehículo:

- 3. Permiso de circulación:** este documento autoriza la circulación del vehículo y debe estar siempre a bordo.
- 4. Hoja de Inspección Técnica:** acredita que el vehículo ha superado la inspección técnica obligatoria, garantizando que cumple con las condiciones de seguridad y emisiones establecidas.
- 5. Título de propiedad.**

DURANTE EL VIAJE

Una vez iniciado el viaje, aumenta la acción, pero también los riesgos, por lo que también debe incrementar la precaución en algunos aspectos.

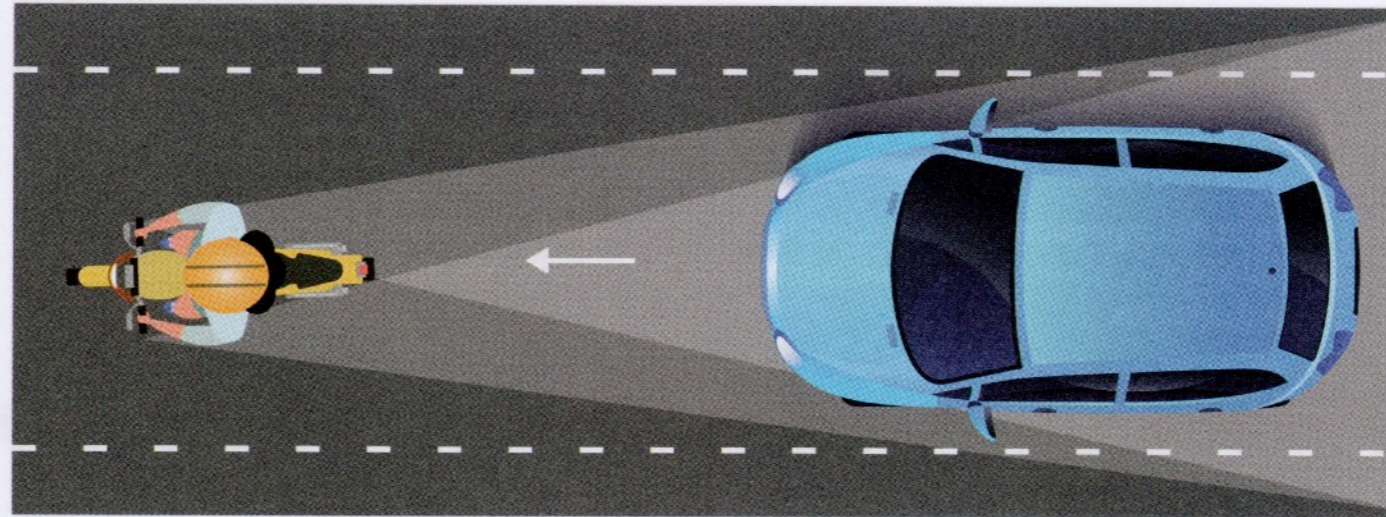
Debe estar siempre atento a cualquier situación, observando lo que ocurre adelante y también en los costados y detrás de usted.

**Algo que ni los Espejos Pueden Ver:
Ángulos Muertos o Puntos Ciegos**

El ángulo muerto o punto ciego es el área a los costados de la motocicleta que no se ve en los espejos retrovisores mientras conducimos hacia el frente. Este espacio puede ocultar obstáculos, otros vehículos o personas que no se pueden observar.

04

USO DE MANIOBRAS PARA UNA CONDUCCIÓN SEGURA



Los puntos ciegos son peligrosos, ¿qué se debe hacer?

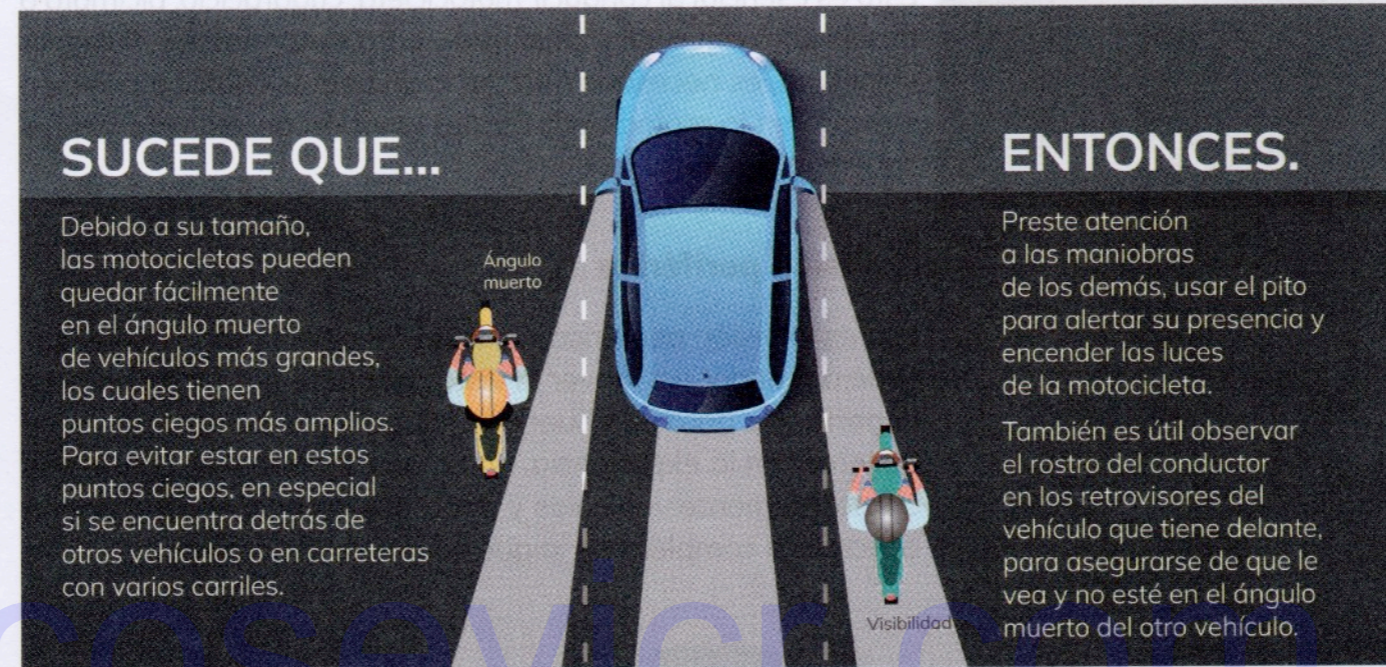
Estos son inevitables, para aminorar los riesgos, hay que ajustar bien los espejos retrovisores y al realizar maniobras como giros o cambios de carril, virar la cabeza hacia el lado correspondiente para descartar estos puntos ciegos, preste atención a los espejos:



Nota de atención para la conducción segura: ¿Cómo se ajustan los espejos retrovisores?

- Siéntese en su posición normal de conducción.
- Ajuste el espejo izquierdo para ver una pequeña parte de su hombro y el carril detrás de usted.
- Acomode el espejo derecho de igual forma, enfocándose en el carril detrás y el carril de al lado.
- Verifique que no queden ángulos muertos significativos. Asegúrese de que puede ver los vehículos que se aproximan sin girar mucho su cabeza.
- Realice pequeños ajustes finales, si es necesario.

Estar en el ángulo muerto de los otros vehículos



SUCEDE QUE...

Debido a su tamaño, las motocicletas pueden quedar fácilmente en el ángulo muerto de vehículos más grandes, los cuales tienen puntos ciegos más amplios. Para evitar estar en estos puntos ciegos, en especial si se encuentra detrás de otros vehículos o en carreteras con varios carriles.

Ángulo muerto

Visibilidad

ENTONCES.

Preste atención a las maniobras de los demás, usar el pito para alertar su presencia y encender las luces de la motocicleta.

También es útil observar el rostro del conductor en los retrovisores del vehículo que tiene delante, para asegurarse de que le vea y no esté en el ángulo muerto del otro vehículo.

Su Vista: una Aliada Importante en la Conducción Segura

La forma en cómo y en dónde se posiciona la vista marca la diferencia entre una buena conducción y una mala conducción. El vehículo siempre se dirigirá hacia donde apunte su mirada.

Nota de atención para la conducción segura: No se trata solo de mirar hacia adelante o hacia un punto, se trata de observar todo a su alrededor, cada detalle cuenta para mantenerse seguro. La vista es su aliada más importante para anticipar peligros y tomar decisiones rápidas.



NOTA DE ATENCIÓN

04

USO DE MANIOBRAS PARA UNA CONDUCCIÓN SEGURA



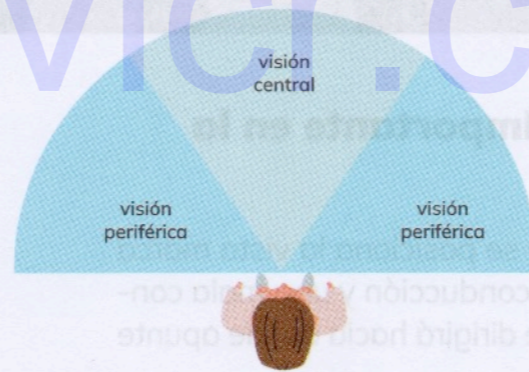
Mirada hacia lo lejos

Esto es esencial al conducir motocicleta, cuadraciclo, bicimoto o triciclo para anticipar maniobras y para evitar riesgos. A mayor velocidad, es necesario enfocar la vista más lejos. La posición elevada en la motocicleta facilita la visión del tránsito y de la carretera adelante.

Visión periférica

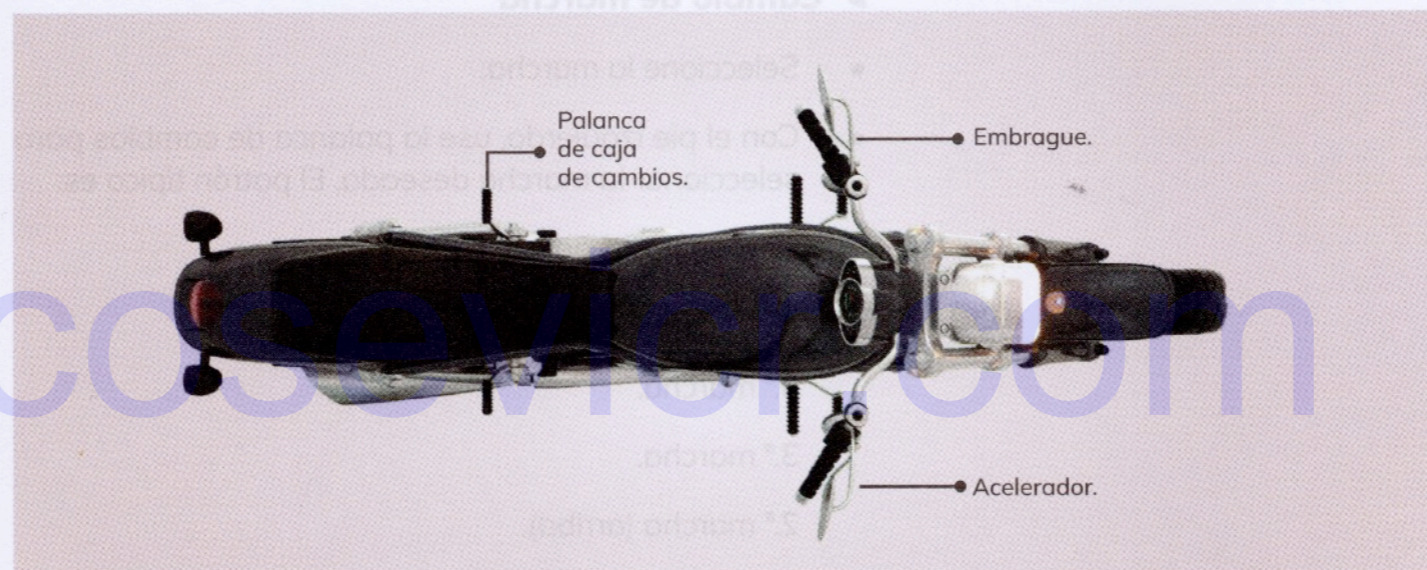
Esa es la visión periférica. Se trata de percibir todo lo que sucede alrededor sin mover la vista del punto fijo. Es de primera importancia para una buena conducción, se puede entrenar y mejorar con la experiencia. En un entorno urbano, donde hay constantemente vehículos y peatones, es vital mantener una conciencia completa de lo que ocurre en el entorno.

cosevicr.com



Conducción y Control de Cambios

Cuando se conduce, hay momentos que se requiere ajustar la potencia o la velocidad de su motocicleta, frenar o acelerar. En estas acciones, el control de cambios es el personaje principal. Para hacer esos cambios de marcha, se utilizan tres controles básicos: el acelerador (aumenta las revoluciones del motor), el embrague (pone o quita la transmisión) y la palanca de cambios (selecciona la marcha).



Esta es la forma adecuada de su uso:

Preparación inicial

- Colóquese en la posición correcta: Mantenga las manos en el manillar y los pies en los reposapiés.
- Encienda la motocicleta: Asegúrese de que la motocicleta esté en neutral (N) antes de arrancarla. El neutro se indica con una luz verde: N en la consola del medidor. Todas las nuevas motocicletas vienen con esa característica.

■ Aceleración y embrague

- Accione el embrague (*clutch*): Con la mano izquierda, tire del embrague hacia usted, puede acelerar el motor sin mover la motocicleta hacia adelante (estando en neutro). Suelte el clutch mientras la transmisión está "en cambio" (es decir, no en neutro), y moverá la motocicleta hacia adelante.

■ Cambio de marcha

- Seleccione la marcha:
- Con el pie izquierdo, use la palanca de cambios para seleccionar la marcha deseada. El patrón típico es:
 - 6.^a marcha (si aplica).
 - 5.^a marcha.
 - 4.^a marcha.
 - 3.^a marcha.
 - 2.^a marcha (arriba).
 - Neutral .
 - 1.^a marcha (abajo).

Pasos a seguir en cambios de velocidad

Pasar a primera velocidad

1. Desacelere suavemente.
2. Tire del embrague hasta el fondo.
3. Presione la palanca de cambios hacia abajo para seleccionar la primera velocidad.

4. Libere lentamente el embrague mientras acelera de manera suave hasta que el vehículo comience a moverse.
5. Acelere más y suelte completamente el embrague.
6. Coordinar acelerador y embrague.

Cambiar a una velocidad más alta

1. Desacelere suavemente (gire hacia afuera el acelerador).
2. Coloque los dedos del pie izquierdo debajo de la palanca de cambios y levántela lo más que pueda.
3. Aumente gradualmente la marcha levantando la palanca de cambios: segunda, tercera, cuarta, etc.
4. Si queda en neutro, vuelva a presionar el embrague y levante nuevamente la palanca.
5. Si omite una velocidad, ajuste la aceleración para emparejar la marcha.

Bajar a una velocidad más baja

1. Desacelere suavemente (gire hacia afuera el acelerador).
2. Presione la palanca de cambios hacia abajo para seleccionar una marcha más baja.
3. Libere lentamente el embrague mientras ajusta el acelerador para igualar la velocidad del motor con la del vehículo.
4. Si va a detenerse, deje de acelerar, mantenga el embrague presionado y siga bajando la marcha hasta primera velocidad.

Notas adicionales

- Si está en primera velocidad y levanta la palanca hasta la mitad, el vehículo quedará en neutro.
- Si libera el embrague y nada pasa, es posible que esté en neutro. Presione el embrague y levante la palanca nuevamente.
- Si accidentalmente omite una velocidad, no se preocupe, no dañará el vehículo.
- Asegúrese de ajustar la aceleración para emparejarla con la nueva marcha seleccionada.

Pasando a otras velocidades

Dependiendo del momento y la situación, necesitará subir o bajar la velocidad, para ello, considere:

Cambiar a velocidades más altas

- Cuando alcance suficiente velocidad, gire hacia afuera (desacelere) el acelerador y presione el embrague.
- Coloque los dedos del pie izquierdo debajo de la palanca de cambio y levante la clavija.
- Continúe moviéndose a velocidades más altas al subir la palanca de cambios.
- Cada aumento en la palanca va a una marcha más alta: de primera a segunda, de segunda a tercera y sucesivamente.
- Si está en primera velocidad y levanta hasta la mitad, la motocicleta quedará en neutro.

- Si nada ocurre al liberar el embrague, está en neutro; apriete el embrague y levante de nuevo.
- Si omite una velocidad por accidente, no se preocupe. Asegúrese de emparejar el acelerador con la velocidad a la que cambió.
- Gire hacia afuera (desacelere) el acelerador mientras aprieta el embrague.
- Presione la clavija del cambio de velocidades y luego suéltela.
- Ajuste suavemente el embrague y el acelerador para emparejar la velocidad de la motocicleta.
- Si va a detenerse, deje de acelerar, mantenga presionado el embrague y continúe presionando y liberando la palanca de cambios hasta estar en primera velocidad.



ACTIVIDAD DE APRENDIZAJE 7

* Este ejercicio, al ser práctico, no tiene respuestas al final de los capítulos.

EJERCICIO PRÁCTICO

- A.** En su motocicleta, cuadraciclo, bicimoto o triciclo (si tiene alguno), practique lo siguiente:
- Apriete la palanca de embrague, luego lentamente sáquela.
 - Gire el acelerador hacia la parte posterior de la motocicleta (para ir más rápido).
 - Gire el acelerador hacia el frente del vehículo (para ir más despacio).

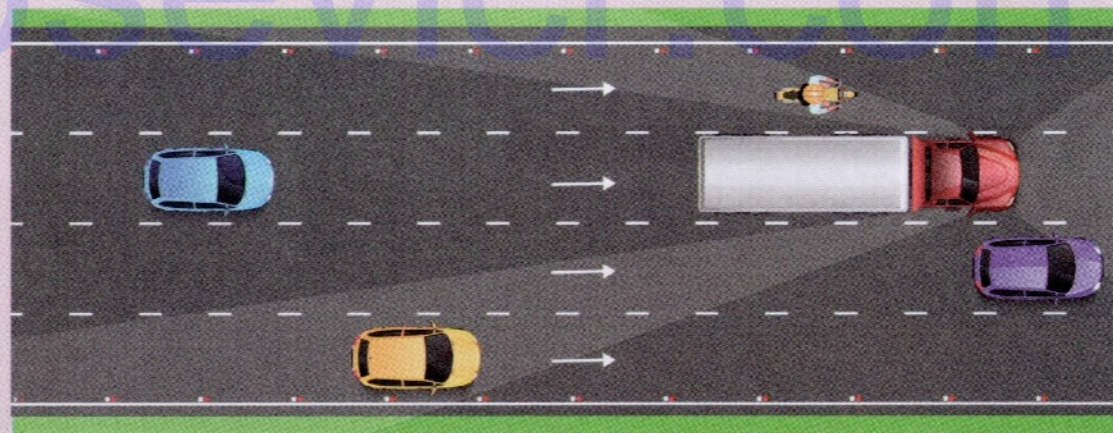
04

USO DE MANIOBRAS PARA UNA CONDUCCIÓN SEGURA

- Presione la palanca de cambios hacia abajo para poner la motocicleta en primera velocidad. Esto solo funciona si va en neutro o en segunda velocidad.
- Mueva la palanca de cambios hacia arriba para llegar a las velocidades restantes.

B. Reflexione lo siguiente:**Situación:**

Usted está conduciendo una motocicleta, cuadraciclo, bicimoto o triciclo, en una carretera con tránsito denso. Hay un camión grande a su lado derecho que está ocupando todo el carril, creando un ángulo muerto. Decide adelantar al camión por el carril de la izquierda. Mientras hace esto, nota que no puede ver bien el espacio a su izquierda debido al ángulo muerto del camión. Al mismo tiempo, ve que un carro se acerca rápidamente desde atrás.

**Decisión para tomar:**

Seguridad personal versus tránsito fluido: Puede decidir esperar hasta tener una visión clara del carril a su izquierda para evitar riesgos. Sin embargo, esto podría hacer que el carro que se acerca, se aproxime demasiado a su motocicleta, cuadraciclo,

bicimoto o triciclo. Por otro lado, si realiza la maniobra sin una visión completa, podría colisionar con otros vehículos en el ángulo muerto del camión.

Responsabilidad hacia otros vehículos: Si decide no adelantar el camión de inmediato, podría molestar o poner en riesgo al carro que viene rápido detrás. Si adelanta sin ver bien, podría poner en peligro a otros vehículos en carretera, incluyendo a usted mismo.

Preguntas para pensar:

¿Qué decisión es más segura para usted y para el resto de las personas conductoras?

¿Cómo puede evitar los ángulos muertos de otros vehículos sin poner en riesgo a quienes van con usted en la carretera?

Conclusión:

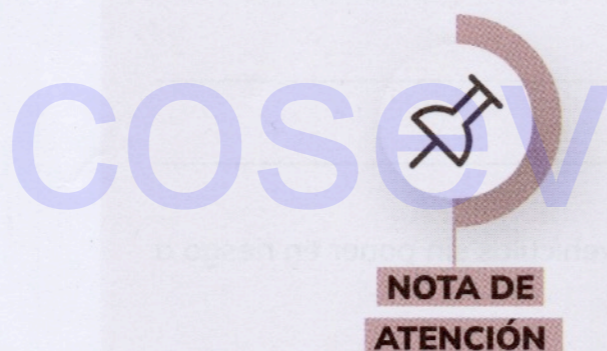
Este dilema muestra cómo las decisiones rápidas en la carretera pueden afectar tanto su seguridad como la de otros. Es importante considerar cómo sus acciones pueden influir en la seguridad de todos en la carretera.



Los Frenos

Disminuir la velocidad o detenerse por completo es una de las etapas de mayor riesgo e importancia durante la conducción, siendo fundamental para un manejo seguro realizar esta acción de la mejor forma, ya sea al accionar los frenos o bien reduciendo los cambios de velocidad (freno de motor).

Recuerde, al frenar el peso de la motocicleta y del motociclista se trasladan a la llanta delantera, lo cual genera un mayor contacto con el piso y una mayor eficacia y seguridad, pero también es el momento más peligroso si no se conocen las técnicas de conducción adecuadas para manejar.



Nota de atención para la conducción segura: El freno principal en la motocicleta es el delantero, es el que realmente detiene la motocicleta. El freno trasero es como un complemento que ayuda a estabilizar la motocicleta; en todo caso cada uno de los frenos tiene su papel. Lo ideal es usar los dos al mismo tiempo y en toda situación.

Usar solo el freno delantero puede provocar que la motocicleta se incline demasiado hacia adelante, aumentando el riesgo de caídas al bloquear la rueda delantera. Al frenar solo con el trasero se requiere más distancia y puede causar que la motocicleta se desestabilice y dé coletazos, provocando caídas en situaciones extremas.

Las condiciones en la vía con frecuencia pueden ser inesperadas, ante eso las personas que conducen motocicleta deben tener: extrema precaución, mucha atención y una muy

buena reacción ante el frenado. Al ser un tema tan relevante, hay muchas preguntas que surgen, estas son 12 de ellas:

Preguntas importantes que toda persona que conduce motocicleta debe saber acerca del frenado

a. ¿Cuál es la función de los frenos delantero y trasero en una motocicleta?

El freno delantero es el principal para detener la motocicleta, mientras que el freno trasero ayuda a estabilizarla.

b. ¿Qué pasa si solo uso uno de los frenos?

Usar solo el freno delantero puede causar que la motocicleta se incline hacia adelante y, en el peor caso, se bloquee la llanta, lo cual puede llevar a una caída. Usar solo el freno trasero requiere más distancia para frenar y puede causar que la motocicleta dé coletazos, lo que también puede llevar a una caída. Lo ideal es usar ambos frenos al mismo tiempo.

c. ¿Es recomendable mantener los dedos en la manigueta de freno y el pie en el pedal de freno?

Sí, se recomienda mantener los dedos sobre la manigueta de freno y el pie sobre el pedal de freno trasero listos para actuar, ya que esto puede salvar valiosas centésimas de segundo en caso de un accidente inesperado.

d. ¿Cómo se debe utilizar correctamente los frenos en una motocicleta?

La técnica adecuada incluye aplicar ambos frenos (delantero y trasero) de manera gradual. Esto ayuda a que la parte trasera de la motocicleta baje ligeramente, evitando que el peso se desplace demasiado hacia el tren delantero, logrando una frenada más equilibrada. El frenado debe ser

suave y progresivo, aunque en situaciones de emergencia se puede frenar con mayor contundencia.

e. ¿Es posible frenar con contundencia en situaciones que lo requieran?

Sí, la acción de frenado debe ser suave y progresiva, pero se puede frenar con contundencia si la situación lo requiere.

f. ¿Cuál es el freno más importante en una motocicleta?

El freno delantero es el más importante, ya que detiene la motocicleta de manera más efectiva. Sin embargo, el freno trasero también es necesario para estabilizar la motocicleta.

g. ¿Cuál es la proporción recomendada para repartir la fuerza de frenada?

La norma habitual es aplicar un 80% de fuerza en el freno delantero y un 20% en el trasero. En el caso de *scooters* y motocicletas *custom*, se puede ajustar esta proporción para aplicar un poco más de presión en el freno trasero.

h. ¿Qué es el freno de motor y cómo se utiliza?

El freno de motor implica usar el motor reduciendo los cambios para disminuir la velocidad, lo que ayuda a reducir el esfuerzo sobre los frenos al acercarse a semáforos o a curvas.

i. ¿Cómo se debe frenar en suelo mojado o en superficies deslizantes?

En condiciones de suelo mojado o en superficies deslizantes, debe frenar de manera más suave y segura. La técnica es similar, pero se debe frenar un poco más con el freno trasero y menos con el freno delantero. Las distancias de frenado aumentan, por lo cual es esencial anticipar

y frenar antes de lo habitual para evitar bloquear las ruedas y perder adherencia.

j. ¿Cómo se debe frenar en una detención de emergencia con o sin ABS?

Para una frenada de emergencia:

1. Frene con el freno trasero primero para estabilizar la motocicleta.
2. Aplique más presión al freno delantero para detenerse efectivamente.
3. Mantenga presionada la palanca del clutch para evitar que el motor se apague.
4. Ajuste su postura y verifique la superficie de la calzada.
5. Asegúrese de que la marcha está en la posición correcta.
6. Use el ABS si está disponible para evitar el bloqueo de las llantas.
7. Considere las distancias y la velocidad para frenar a tiempo.

k. ¿Cómo se debe conducir y utilizar los frenos en descensos fuertes y prolongados?

Hay que usar el freno de motor, manteniendo marchas bajas para controlar la velocidad. Deje que la motocicleta ruede libremente y utilice pequeños toques a los frenos para disminuir la velocidad sin perder el control. El freno trasero es más adecuado que el delantero para evitar dificultades en la dirección.

l. ¿Cómo se debe conducir y frenar en pendientes (ascenso)?

Al subir una pendiente:

1. Mantenga bajas las revoluciones del motor al subir una pendiente.
2. Use primera o segunda velocidad según la inclinación de la pendiente.
3. Controle el embrague para evitar que la motocicleta se apague.
4. Utilice el freno trasero si necesita frenar en medio de una subida.
5. Suelte el freno al acelerar para continuar avanzando.
6. Ajuste la marcha según la potencia requerida y la inclinación de la pendiente.

m. ¿Qué aspectos mecánicos deben ser revisados para no tener problemas con los frenos en la motocicleta?

- Las llantas deben estar en buen estado y con la presión de aire correcta.
- Todos los componentes del sistema de frenos, como discos, tambores, pastillas, bandas, cables, mangueras y líquido de frenos deben estar en perfecto estado y recibir mantenimiento regular por personal técnico capacitado.

Conducción en Curva

¿Sabe por qué son peligrosas las curvas? Sucede que en ellas es fácil perder el control. Al inclinarse, bicimotos, motocicletas,

triciclos y cuadraciclos tienen menos contacto con el suelo, lo cual reduce la estabilidad. Si entran en una curva muy rápido o no usa la técnica correcta, pueden salirse del camino o chocar. Además, si la carretera está mojada o tiene gravilla, pueden derrapar más fácilmente. Por eso, es importante manejar con cuidado y controlar la velocidad en las curvas.

Reglas Generales de la Conducción en Curvas

Estas no son únicas ni exclusivas, pero si las toma en cuenta, podrá tomar las curvas de forma segura y evitar situaciones peligrosas en la carretera.

- **Ingreso a la curva:** Ingrese siempre a una velocidad menor que la que lleva al manejar. Cuanto más cerrada o pronunciada sea la curva, menor debe ser la velocidad de ingreso.
- **Señales de tránsito:** Antes de toda curva, generalmente hay una señal de tránsito vertical que indica la velocidad máxima para ingresar de forma segura. Por ejemplo, si la señal indica 40 km/h, esa es la velocidad máxima para ingresar y salir de la curva de manera segura.
- **Precaución ante excesos de velocidad:** Si ingresa a la curva a una velocidad superior a la indicada, podrá necesitar realizar maniobras de emergencia: como frenar bruscamente, invadir el carril contrario o forzar más la inclinación de su motocicleta.
- **Atención a la velocidad máxima:** La velocidad indicada en las señales de tránsito está basada en vehículos de cuatro o más ruedas. Como conductor de bicimotos, motocicletas, triciclos o cuadraciclos, se le recomienda tomar las curvas a una velocidad a un menor que la señalada.



04

USO DE MANIOBRAS PARA UNA CONDUCCIÓN SEGURA



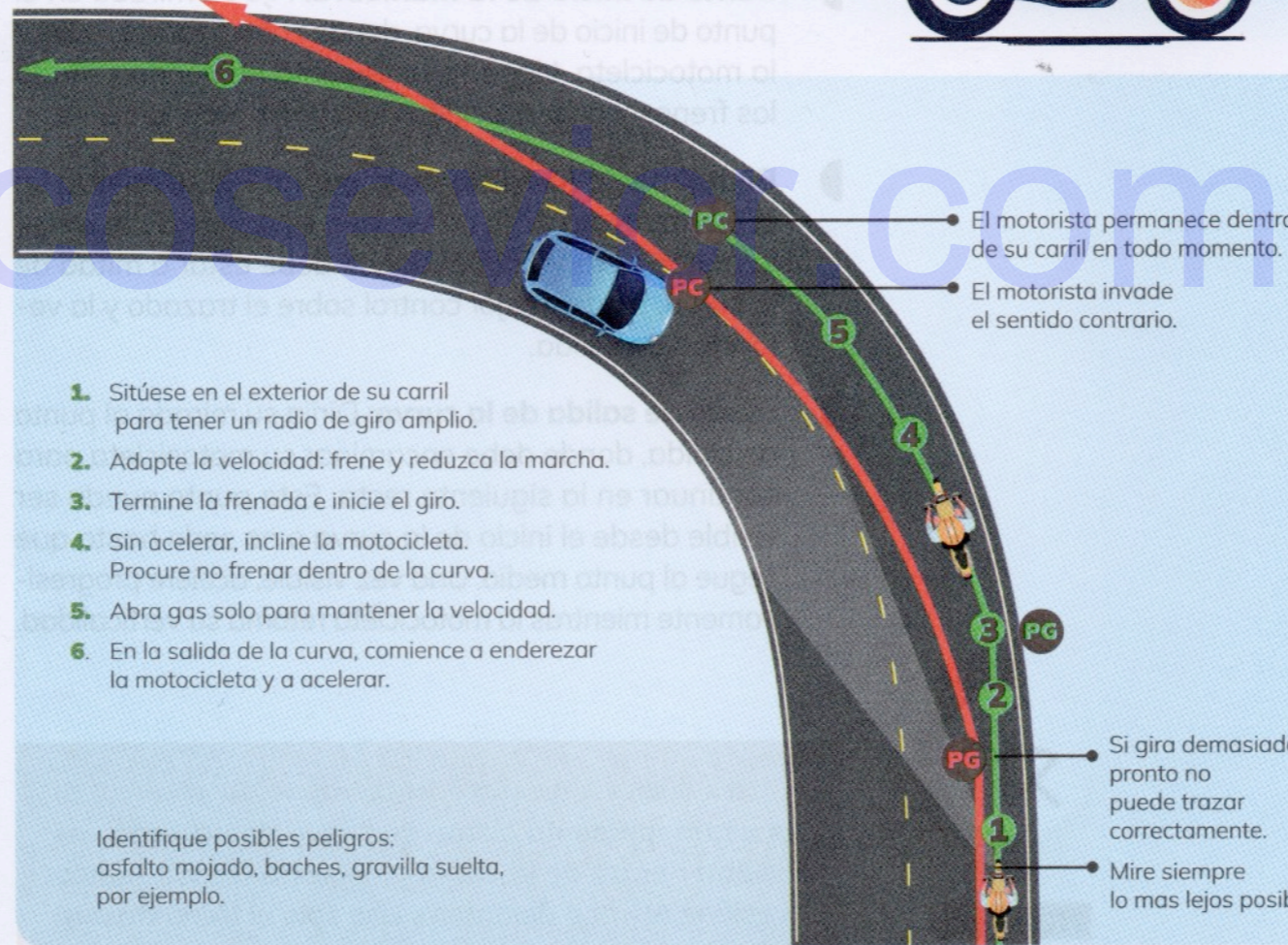
- **Mirada hacia el punto de salida:** Al enfrentar una curva, es esencial que mantenga la mirada hacia el punto de salida. Esto le ayudará a evaluar qué tan cerrada es la curva y cuánto debe reducir la velocidad.
- **Ubicación en el carril:** Ubíquese hacia la izquierda del carril y mantenga la vista en el punto de salida o en el lugar más alejado que le permita la visibilidad.
- **Proyección de la mirada:** Una vez dentro de la curva, proyecte su mirada hacia el punto de salida. Recuerde que su motocicleta irá hacia donde usted mire, lo cual también le permitirá identificar otros vehículos u obstáculos.
- **Recorrido de la curva:** Entre el punto de inicio y el ápice de la curva, recorra sin acelerar y mantenga su motocicleta inclinada.
- **Salida de la curva:** La salida de la curva comienza al pasar por el vértice (ápice) de la curva. Desde allí, acelere para recorrer la salida, la cual finaliza en el punto de salida sin inclinación.
- **Consejos de seguridad:** Lo más seguro siempre será reducir la velocidad al máximo, mantener una buena postura y concentrar su mirada en el punto más alejado de la curva.
- **Margen de seguridad:** Mantenga un buen margen al prever la velocidad de paso por la curva entre el punto de inicio y el punto de salida. Esto le permitirá ajustar su velocidad y trayectoria si fuera necesario.
- **Reconocimiento de exigencias:** Estas indicaciones son solo una referencia general. Usted debe aprender a reconocer las exigencias de cada curva y adaptar su conducción en consecuencia.

6 PASOS PARA TOMAR UNA CURVA SEGURO

Para trazar curvas en motocicleta, adapte la velocidad en la aproximación y dosifique la aceleración durante el giro. Cuide la postura y esté alerta en todo momento.

POSICIÓN CORRECTA

Postura relajada: codos no muy separados del cuerpo, rodillas pegadas al depósito.
Pies en horizontal: la puntera no debe apuntar hacia el suelo.



1. Sitúese en el exterior de su carril para tener un radio de giro amplio.
2. Adapte la velocidad: frene y reduzca la marcha.
3. Termine la frenada e inicie el giro.
4. Sin acelerar, incline la motocicleta. Procure no frenar dentro de la curva.
5. Abra gas solo para mantener la velocidad.
6. En la salida de la curva, comience a enderezar la motocicleta y a acelerar.

Identifique posibles peligros: asfalto mojado, baches, gravilla suelta, por ejemplo.


- El motorista permanece dentro de su carril en todo momento.
- El motorista invade el sentido contrario.

- Si gira demasiado pronto no puede trazar correctamente.
- Mire siempre lo mas lejos posible.

PC Punto de contacto PG Punto de giro → Trazada correcta → Trazada incorrecta

Hay que aprender a reconocer las exigencias de cada curva, pero algo muy importante es la observación, para ello se requieren ciertas referencias visuales:

Referencias Visuales para Transitar por una Curva

- 

Identificación de la curva desde lejos: Observe si la curva es: abierta, cerrada, larga o corta. Con esta información, decida la mejor maniobra, como la velocidad y el trazado a seguir.
- Punto de inicio de la maniobra:** Fije su mirada en el punto de inicio de la curva, donde comenzará a inclinar la motocicleta. Llegue a este punto habiendo soltado los frenos y a la velocidad adecuada para la curva.
- Punto medio (o ápice) de la curva:** Fije su mirada en el punto medio de la curva, que es donde debe dirigir la motocicleta. Al saber dónde debe estar a mitad de la curva, tendrá mejor control sobre el trazado y la velocidad de salida.
- Punto de salida de la curva:** Dirija su mirada al punto de salida, donde debe encaminar su motocicleta para continuar en la siguiente recta. Este punto puede ser visible desde el inicio de la curva o no serlo hasta que llegue al punto medio. Una vez visible, acelere progresivamente mientras la motocicleta retoma su verticalidad.



NOTA DE ATENCIÓN

Nota de atención para la conducción segura: Si en algún momento siente que lleva demasiada velocidad dentro de la curva y necesita frenar, nunca presione el freno delantero. Use solo el freno trasero y de manera pausada.

Conducción con Acompañante

a. Responsabilidades del conductor y del acompañante

- El acompañante comparte parte del control de la motocicleta.
- El conductor es legalmente responsable de la seguridad durante el trayecto.

b. Procedimiento para subir a la motocicleta

El conductor debe:

- Subir primero.
- Llevar casco abrochado y cinta retrorreflectiva.
- Adoptar la postura correcta con ambos pies en el suelo.
- Presionar el freno delantero y el clutch.

El acompañante debe:

- Subir por el lado izquierdo, pasando el pie derecho sobre el asiento.
- Llevar casco abrochado y cinta retrorreflectiva.
- Colocar los pies sobre los estribos.
- Sentarse lo más adelante posible sin incomodar al conductor.

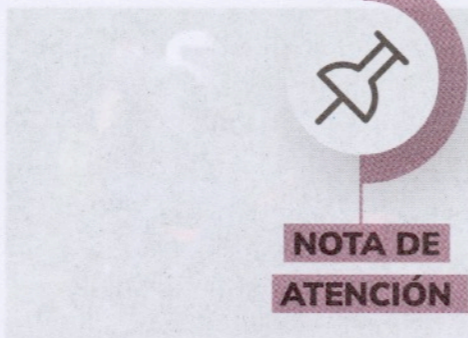
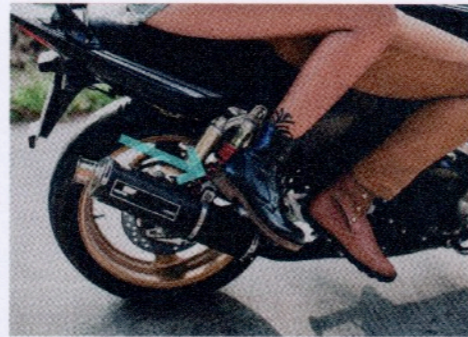
c. Sujeción del acompañante

- El acompañante debe sujetarse a los dispositivos de sujeción de la motocicleta.
- No debe abrazar al conductor, salvo en el caso de niños mayores de 5 años o de pasajeros muy livianos.



04

USO DE MANIOBRAS PARA UNA CONDUCCIÓN SEGURA



**NOTA DE
ATENCIÓN**

d. Postura del acompañante

- Mantener los pies en los estribos, incluso cuando la motocicleta se detiene.
- Mantener las piernas alejadas de tubos de escape, cadena y piezas móviles.
- No abrir mucho las piernas para evitar golpear otros vehículos.

e. Comportamiento durante la conducción

- El acompañante debe inclinarse ligeramente con el conductor en curvas y maniobras.
- Evitar hablar con el conductor, salvo si es necesario y siempre preferiblemente por el lado izquierdo.
- Sujetarse con firmeza cuando:
 - Se aproxime a superficies peligrosas.
 - Arranque después de una parada.
 - Hay movimientos bruscos.

f. Efectos de llevar un acompañante

La motocicleta responde más lentamente en desaceleración, aceleración o virajes.

Cuanto más pesado el pasajero, mayor será el impacto en la maniobrabilidad.

Nota de atención para la conducción segura: Recuerde que la ley de tránsito no permite transportar menores de cinco años. Esta acción tiene multas.

Conducción con Carga

Las motocicletas no están diseñadas para llevar carga grande debido a su tamaño y estabilidad. Sin embargo, se pueden transportar algunos objetos pequeños siguiendo ciertas normas.



Normas según la ley de tránsito:

- **Carga segura:** La carga y los accesorios deben estar sujetos para evitar que:
 - Arrastren, caigan o se desplacen peligrosamente.
 - Comprometan la estabilidad de la motocicleta.
 - Produzcan ruido, polvo u otras molestias innecesarias.
 - Oculten dispositivos de alumbrado, señalización, placas o advertencias.
- **Dimensiones:** La carga no debe exceder las dimensiones de la motocicleta (ancho o longitud).

CONSEJOS DE SEGURIDAD PARA SU CARGA EN MOTO

SUJECIÓN ADECUADA:

- Asegúrese de que la carga esté bien sujeta para evitar que se caiga.

CARGA BAJA:

- Mantenga la carga lo más baja posible para no afectar el equilibrio de la motocicleta.

CARGA HACIA ADELANTE:

- Coloque la carga sobre o delante del eje trasero para evitar problemas en el manejo.

DISTRIBUCIÓN UNIFORME:

- Cargue de manera equilibrada para evitar que la motocicleta se incline hacia un lado.

ASEGURAMIENTO DE CARGA:

- Use cordones elásticos o mallas para fijar la carga y evitar que se enganche.

INSPECCIÓN PERIÓDICA:

- Revise la carga en trayectos largos para asegurarse de que no se haya aflojado.



NOTA DE ATENCIÓN

Nota de atención para la conducción segura:

Ley de Tránsito:

- Se prohíbe llevar paquetes, bultos u objetos que limiten la libertad de movimiento al conducir.

Siempre dicen: "si anda en motocicleta, se puede meter por cualquier lugar y así llega más rápido", pero ¿eso es cierto?

Técnicas para un Adelantamiento Seguro

Debido al pequeño tamaño de bicimotos, motocicletas, triciclos o cuadraciclos, y la dificultad para que los vean otras personas que conducen y los peatones, realizar adelantamientos es poco recomendable, solo debe hacerse en situaciones excepcionales de tránsito muy lento, tanto en zonas urbanas como en carreteras.

Tome nota: Los adelantamientos solo se deben realizar por el lado izquierdo, en carreteras con un solo carril por sentido.

Adelantar por el lado derecho está prohibido y se multa.

Técnicas para un adelantamiento seguro

Adelantamiento en carreteras abiertas:

1. **Objetivo:** adelantar a un vehículo más lento.
2. **Condición:** solo cuando los vehículos viajan por debajo de la velocidad máxima señalizada.
3. **Demarcación:** línea de centro discontinua.

Adelantamiento en zonas urbanas congestionadas:

1. **Objetivo:** adelantar entre vehículos en espacios congestionados.
2. **Condición:** solo permitido a una velocidad máxima de 25 km/h.

Nota importante:

- El adelantamiento solo se permite en ciertas circunstancias.
- Asegúrese de que los vehículos vayan por debajo de la velocidad máxima señalada.
- Realice la maniobra solo cuando la demarcación vial lo permita.

1. Pasos para un adelantamiento adecuado

Preparación de motociclista

Descripción:

- Evalúe la situación y el entorno vial.
- Conozca la potencia de su motocicleta y la velocidad del otro vehículo.
- Considere la distancia y el tiempo necesarios, especialmente con vehículos grandes como autobuses o camiones.

Señalización de maniobra

Descripción:

- Señalizar con el direccional izquierdo.
- Use un cambio de luces para aumentar la visibilidad y asegurarse de que el conductor de adelante se de cuenta que va a realizar un adelantamiento.
- Observe los retrovisores, especialmente el izquierdo.
- Haga un giro de cabeza para revisar el espacio disponible.

Durante el adelantamiento

Descripción:

- Verifique que el vehículo de adelante no va a realizar ninguna maniobra.
- Acelere lo máximo posible para completar la maniobra rápidamente.
- Mantenga la vista al frente y en el espacio seguro para reingresar al carril.
- No pierda de vista el vehículo adelantado.
- Mantenga el direccional izquierdo activo.

Continúa en la siguiente página.

Después de sobrepasar

Descripción:

- Señalizar con el direccional derecho al reingresar al carril.
- Haga un breve contacto visual con el espacio lateral.
- Verifique que los direccionales estén apagados después de reintegrarse.

El vehículo adelantado

Descripción:

- Preste atención a los retrovisores para identificar vehículos que intentan adelantar.
- Mantenga una velocidad estable o reduzca ligeramente para facilitar el adelantamiento.
- Dispóngase a maniobras de emergencia y deje espacio lateral.

En sentido contrario

Descripción:

- Disminuya la velocidad al observar un adelantamiento desde el carril contrario.
- Verifique que no haya vehículos detrás que puedan necesitar reducir velocidad.
- En situaciones extremas, busque la orilla derecha y frene por completo.

Eso es lo que se puede hacer al adelantar, pero es importante que sea consciente de lo que no se debe hacer, pues es altamente peligroso.

2. Los Sí y los No del Adelantamiento

Sí	No
Adelantar en zonas permitidas por señalización y líneas discontinuas.	Adelantar en zonas de curvas, pendientes, túneles, u otros espacios de alto riesgo.
Adelantar solo si se tiene completa visibilidad y sin obstáculos.	Adelantar cuando la visibilidad es insuficiente (lluvia, neblina, oscuridad).
Señalizar la maniobra con el direccional izquierdo.	No señalar la maniobra o hacerlo sin usar el direccional.
Disminuir la velocidad o detenerse ante obstáculos en el carril.	No reducir la velocidad o no detenerse ante obstáculos que obstruyan el carril.
Señalizar cualquier maniobra de rebasamiento con direccionales.	Rebasar sin señalar la maniobra como si fuera un adelantamiento.
Estar atentos a los retrovisores, especialmente el izquierdo, para asegurarse de que otros vehículos no están adelantando.	Ignorar los retrovisores y no verificar la presencia de otros vehículos.
Dar prioridad de paso a los vehículos en el carril contrario al rebasar un obstáculo.	No dar prioridad a los vehículos del carril contrario durante el rebasamiento.
Ejecutar la maniobra de rebasamiento de obstáculos rápidamente en zonas de poca visibilidad.	Realizar maniobras de rebasamiento lentamente o sin considerar la visibilidad.

3. Maniobras que No se Consideran Adelantamientos

Las maniobras que no se consideran adelantamientos, incluyen el rebasamiento de vehículos detenidos, obstáculos o zonas de trabajo que bloquean el carril. Aunque no sean adelantamientos, se deben seguir estas reglas:

- Detenerse o reducir la velocidad al máximo ante un obstáculo.
- Señalizar la maniobra con direccionales como si fuera un adelantamiento.
- Estar atento a los retrovisores, especialmente el izquierdo, para verificar la presencia de otros vehículos.
- Dar prioridad a los vehículos en el carril contrario.
- Rebasar el obstáculo de forma rápida, especialmente en curvas o zonas de poca visibilidad.

Los Cambios de Sentido

Si requiere cambiar el sentido de circulación, utilice los retornos en carreteras con separación física entre carriles y las rotondas, plataformas de acceso o pasos elevados en las ciudades. En carreteras sin separación física, busque una **intersección** o un **espacio seguro** para realizar la maniobra.



Carretera con separación física.



Vista aérea de un retorno en carretera.

Las maniobras deben ser anunciadas con el direccional y es importante estar atento a otros usuarios de la vía. Evite realizar maniobras que puedan poner en peligro a otras personas y asegúrese de que la motocicleta sea visible para los demás vehículos.

Recuerde que, por su tamaño, bicimotos, motocicletas, triciclos y cuadraciclos son difícil de ver por los demás vehículos, y un mal cambio de sentido de circulación puede ocasionar graves consecuencias.



Maniobras de Incorporación a la Circulación y Desplazamientos Laterales

En primer lugar, hay que considerar cuándo y cómo se ingresa a la carretera:

Momentos de ingreso o incorporación al tránsito

Al estar estacionados y se arranca para ingresar a una vía.

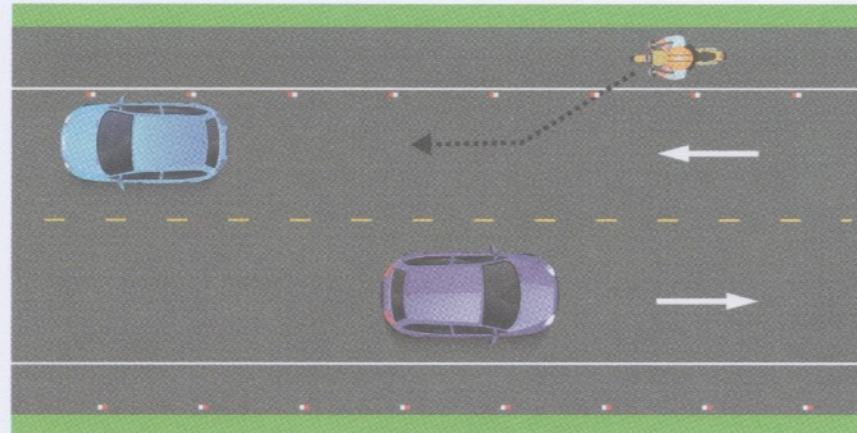
Cuando se está conduciendo y hay que ingresar a una vía

desde un  y un .

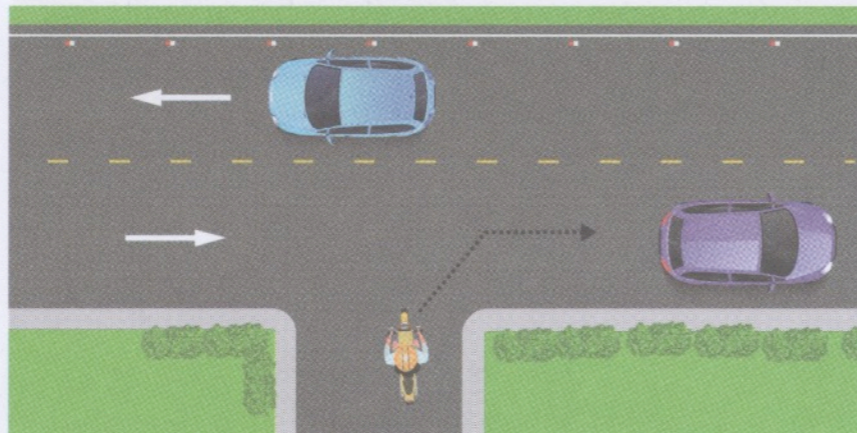
Esta se realiza hacia la derecha o en el mismo sentido de la circulación del carril en el que estamos estacionados.

- Desde una posición paralela a la vía:
 - a. Anunciar con el direccional izquierdo.
 - b. Utilizar la marcha en primera.

- c. Mantener el *clutch* y el freno presionado, y un pie firme en el suelo.
- d. Salir cuando el flujo de vehículos lo permita de forma segura.



- d. Desde una posición transversal a la vía:
 - a. Indicar el giro con el direccional correspondiente (si se puede en ambas direcciones).
 - b. Esperar el momento adecuado para realizar el giro de forma segura.
 - c. Prestar especial atención a peatones y a ciclistas, quienes tienen prioridad de paso.





¿Cómo Hacer Desplazamientos Laterales y Hacer Cambios de Carril?

Todas estas acciones son de mucho cuidado y algunas de ellas deben evitarse:

En carreteras de dos o más carriles por sentido:

Viaje preferentemente por el carril derecho o externo, el cual es más seguro.

* Los carriles internos o izquierdos suelen tener una mayor velocidad de circulación.

Para cambiar de carril:

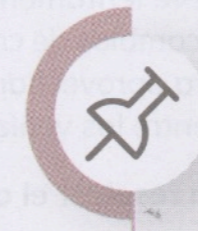
1. Active el direccional correspondiente.
2. Verifique los retrovisores y la distancia de los vehículos detrás.
3. Realice un giro de la cabeza para comprobar que no haya vehículos u obstáculos en el carril deseado.
4. Asegúrese de que los vehículos de adelante no estén frenando, reduciendo la velocidad o tengan las direccionales para realizar el cambio de carril.
5. Confirme que hay suficiente distancia y espacio para realizar el cambio de carril.

En condiciones de congestión:

1. Evite el desplazamiento constante entre carriles y vehículos.
2. Anuncie la maniobra con el direccional.
3. Confirme que tiene el espacio necesario y que no haya obstáculos o vehículos que puedan poner en riesgo la maniobra.



Nota de atención para la conducción segura: De acuerdo con la ley de tránsito, los giros en U están totalmente prohibidos y se sancionan con una multa de categoría A y con puntos en la licencia.



NOTA DE ATENCIÓN

**ACTIVIDAD DE APRENDIZAJE 8**

** Respuestas al final de los capítulos.*

CASO DE ESTUDIO**Adelantamiento en condiciones urbanas y carreteras abiertas**

Instrucciones: Lea el caso de una persona que conduce su motocicleta, cuadraciclo, bicimoto o triciclo, y va a requerir realizar algunas maniobras: como adelantamiento, cambio de sentido de circulación, desplazamiento lateral y cambios de carril. Luego resuelva el caso.

Imagine que alguien va conduciendo su motocicleta, cuadraciclo, bicimoto o triciclo, en una carretera abierta con un carril por sentido. La vía está marcada

con una línea discontinua en el centro, lo cual permite realizar maniobras de adelantamiento. Esa persona viaja detrás de un camión que circula a una velocidad significativamente menor que la máxima permitida. Detrás se acerca otro vehículo, eso hace sentir presión para adelantar al camión lo más pronto posible. Además, la carretera se va a estrechar en pocos kilómetros y esto limitará aún más las oportunidades para adelantar.

Más adelante, llega a una zona urbana y el tránsito se vuelve denso, por lo que se mueve lentamente debido a la congestión. Muchos vehículos están realizando cambios de carril frecuentes, y la persona que conduce se cuestiona si debiera aprovechar su motocicleta, cuadraciclo, bicimoto o triciclo, para adelantar entre los vehículos.

Preguntas para resolver el caso:

1. ¿Qué pasos debe seguir para realizar un adelantamiento seguro en la carretera abierta, considerando que se encuentra detrás de un camión?

2. ¿Es adecuado adelantar entre los vehículos en la zona urbana con tránsito denso? ¿Qué consideraciones debe tener en cuenta?

3. ¿Qué debería hacer si otro vehículo intenta adelantar mientras conduce en la carretera abierta? ¿Cómo se prepararía para reaccionar de manera segura?

4. ¿Qué riesgos podrían surgir al intentar adelantar en una zona con poca visibilidad o con condiciones climáticas adversas? ¿Debería continuar con la maniobra?

cosevicr.com

Las Intersecciones

Hay intersecciones por cualquier lado y en ellas habrá todo tipo de vehículos, por eso es allí donde ocurre el mayor riesgo para los motociclistas, especialmente en giros a la izquierda, debido a su tamaño y velocidad, es difícil de ver por otros vehículos. Por ello, debe siempre prestar atención y prepararse para realizar maniobras de emergencia como frenar o esquivar.

Consejo de oro para quien conduce motocicleta: Los únicos ojos con los que puede contar, son los suyos; si un vehículo tiene la posibilidad de entrar en su trayectoria, usted asume que lo va a hacer.

CONSEJOS

PARA CONDUCIR EN LAS INTERSECCIONES DE MANERA SEGURA

EVITE OBSTRUCCIONES VISUALES:

No viaje detrás de camiones o autobuses, mantenga suficiente distancia, como mínimo, hasta ver sus retrovisores.

DEJE ESPACIO DE SEGURIDAD:

Mantenga un colchón de espacio alrededor de su motocicleta para poder maniobrar en caso de emergencia.

REDUZCA LA VELOCIDAD AL ACERCARSE:

Si un vehículo parece que va a cruzar su trayectoria, disminuya la velocidad y elija una posición visible en el carril.

PREPÁRESE PARA REACCIONAR:

Mantenga las manos, el pie sobre los frenos y la palanca del clutch para reducir el tiempo de reacción.

HAGA QUE LE VEAN:

Mantenga las luces encendidas y elija una posición en el carril que le dé la mejor visibilidad del tránsito que viene en dirección contraria.

USE SEÑALES:

Apoye su visibilidad con el uso del pito o con cambios de luces, especialmente si hay un vehículo en los carriles contrarios girando a la izquierda.

MANTENGA LA ESTABILIDAD:

Al entrar a la intersección, no cambie abruptamente de posición o velocidad. Prepárese para frenar fuerte si un vehículo da vuelta frente a usted, en especial si hay otros vehículos alrededor.



INTERSECCIONES CIEGAS:

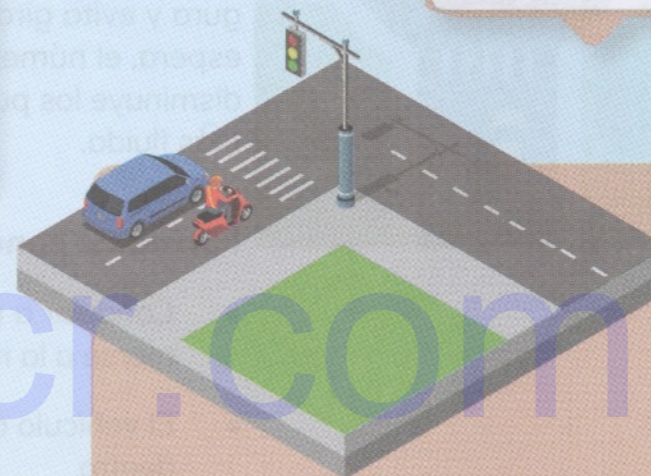
Tienen poca visibilidad debido a obstáculos como construcciones, árboles o vehículos estacionados.



1. Muévase a la porción del carril que le coloque en el campo visual de otros conductores.
2. Si hay una señal de alto o línea de alto, deténgase primero. Luego, muévase un poco hacia adelante y vuelva a detenerse justo antes del cruce del tránsito.
3. Incline su cuerpo hacia adelante para ver alrededor de obstáculos (edificios, autos estacionados, arbustos).
4. Mantenga la rueda delantera a salvo del tránsito que cruza.

INTERSECCIONES SEMAFORIZADAS:

Están controladas por semáforos que regulan el tránsito vehicular y peatonal.



1. Siempre haga alto en la luz roja y posicione antes de la línea de parada.
2. Si hay otros vehículos detenidos, manténgase en la fila detrás de ellos. En caso de congestión, ubíquese del lado izquierdo para facilitar la visibilidad.
3. Solo se permite ubicarse al frente si hay suficiente espacio entre la línea de parada y el vehículo detenido. No adelantar la detención más allá de la línea de parada o sobre cajones ciclistas o sobre pasos peatonales.
4. No se debe detener al frente de camiones o autobuses en semáforo rojo para evitar el riesgo de no ser visto.
5. Al detenerse, coloque la caja de cambios en neutro o en primera, mantenga presionado el clutch y los frenos, ponga los pies firmes en el suelo para mantener el equilibrio.



Cómo Conducir en Rotondas de Manera Segura

La rotonda es una intersección vial que facilita el cruce de vías y reduce el riesgo de accidentes mediante un anillo de circulación rotatoria alrededor de una isla central. Ofrece mayor seguridad y eficiencia en comparación con los semáforos, especialmente en avenidas y cruces peligrosos.

Su diseño obliga a los vehículos a mantener una velocidad segura y evita giros a la izquierda, reduciendo así el tiempo de espera, el número y la gravedad de los accidentes. Además, disminuye los puntos de conflicto y promueve una circulación más fluida.

Forma de conducción en una rotonda

- Conducir a una velocidad máxima de 30 km/h al aproximarse a la rotonda y dentro de la misma.
- El vehículo que ingresa debe ceder el paso al que circula dentro.
- Ubicarse en el carril de acceso respectivo.
- Indicar con el direccional izquierdo la intención de ingresar a la rotonda.
- Solo si va a abandonar en la primera salida, colocar de inmediato la direccional derecha indicando la maniobra.
- Mantenerse sobre el carril hasta realizar la salida, se prohíbe el cambio de carril dentro de la rotonda.
- No se puede adelantar a otro vehículo dentro de la rotonda.
- Ubicarse en el carril externo derecho si va a abandonar por la primera o por la segunda salida.

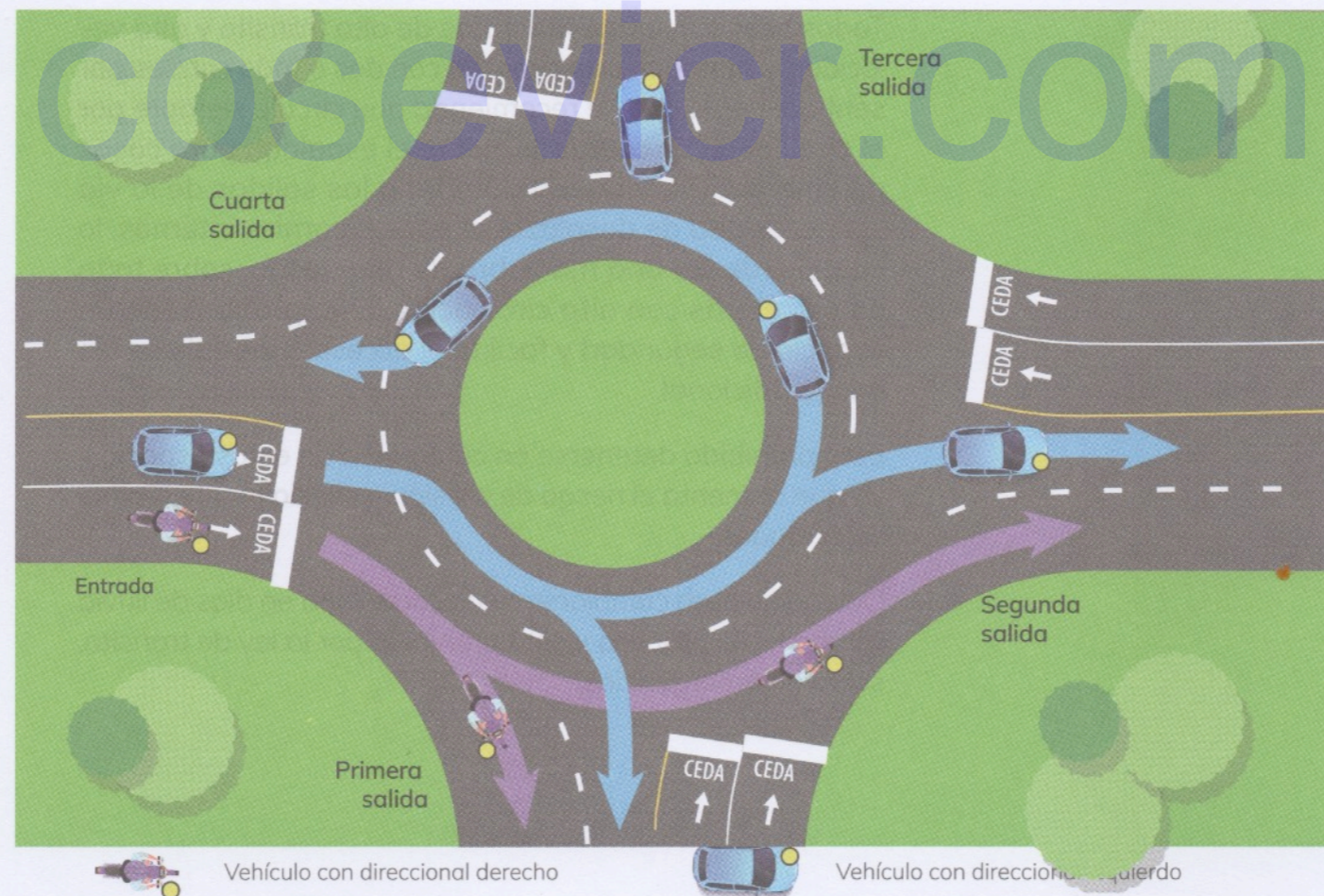
- Ubicarse en el carril interno izquierdo para abandonar la rotonda por la segunda salida o posteriores.
- Si se ingresa a la rotonda por un carril externo, se debe abandonar por un externo, de igual manera si ingresa por carril interno, se abandona por carril interno.
- Al acercarse a la salida de la rotonda que usaremos, se indica con el direccional derecho.

Nota de atención para la conducción segura: Siempre que nos mantenemos dentro de la rotonda, debemos indicarlo con el direccional izquierdo y cuando tomemos la salida correspondiente, se señala con el direccional derecho.



NOTA DE ATENCIÓN

USO DE MANIOBRAS PARA UNA CONDUCCIÓN SEGURA



Túneles, Pasos Inferiores y Elevados: Datos Importantes al Conducir

Observe los siguientes espacios viales:



A. Pasos elevados.



B. Pasos inferiores.



C. Túneles.

Todos ellos son infraestructuras de alto tránsito y alta velocidad y normalmente cuentan con dos o más carriles por sentido. Por lo que se recomienda que circule siempre por el carril derecho o externo, sobre el espaldón para casos de emergencia, y pueda acceder a las salidas de la vía sin necesidad de desplazarse por los carriles internos, lo cual puede ser una maniobra de alto riesgo, sobre todo en carreteras con alta circulación. Esto proporciona un espacio de seguridad y facilita el acceso a las salidas sin riesgo adicional.

Está prohibido detenerse en cualquiera de estos espacios, ya que aumenta el riesgo de colisión, especialmente a altas velocidades.

Detenerse para cambiarse o colocarse ropa en días de lluvia es una mala práctica y está prohibido por la ley de tránsito, salvo en emergencias.

Nota de atención para la conducción segura: En los lugares destinados para uso exclusivo de peatones y ciclistas, está prohibido que circule o se detenga una motocicleta, una bicimoto, un triciclo o un cuadraciclo, de hacerlo podrá ser sancionado.



NOTA DE ATENCIÓN

Pasos Peatonales y Espacios Viales para Ciclistas

La circulación o la detención de bicimotos, bicicletas, motocicletas, triciclos y cuadraciclos sobre pasos peatonales o espacios para ciclistas están totalmente prohibidas y penadas por la ley de tránsito.

Son espacios exclusivos y diseñados para la movilidad segura de peatones y de ciclistas.

Ubicar un vehículo de este tipo sobre un paso peatonal o ciclovia incrementa el riesgo de atropello para peatones y para ciclistas.

En caso de desperfecto mecánico, se permite la presencia de estos vehículos en dichos espacios solo si están apagados y siendo empujados por el conductor.

Según la ley de movilidad ciclista, en vías urbanas se permite la circulación de ciclistas tanto por el lado derecho como por el centro de los carriles.

Los motociclistas deben estar especialmente atentos a la presencia de ciclistas, especialmente en vías congestionadas y en espacios con carriles compartidos.

04

USO DE MANIOBRAS PARA UNA CONDUCCIÓN SEGURA



ACTIVIDAD DE APRENDIZAJE 9

* Respuestas al final de los capítulos.

REFLEXIÓN Y REVISIÓN

Luego de haber estudiado la información sobre las maniobras en intersecciones, rotondas, túneles y diferentes tipos de pasos, realice lo siguiente:

- a. Reflexione sobre lo que haría (de acuerdo con lo estudiado) para ejecutar cada maniobra de la forma más adecuada. Piense en cada detalle y anote sus ideas.
- b. Una vez que haya completado sus respuestas, revise nuevamente la lectura y compárela con las acciones que ha escrito.
- c. Amplíe su lista con aquellas acciones importantes que haya omitido o, bien, modifique las acciones que considere necesarias ajustar.
- d. Verifique que tenga suficiente claridad y confianza en la ejecución segura de estas maniobras de conducción antes de proceder a practicarlas.

Asegúrese de comprender completamente la forma adecuada de realizar estas maniobras de conducción de manera segura.

1. Maniobra a realizar en intersección.

Acciones que seguiría en la maniobra:

Aspectos que debo mejorar luego de revisar la lectura:

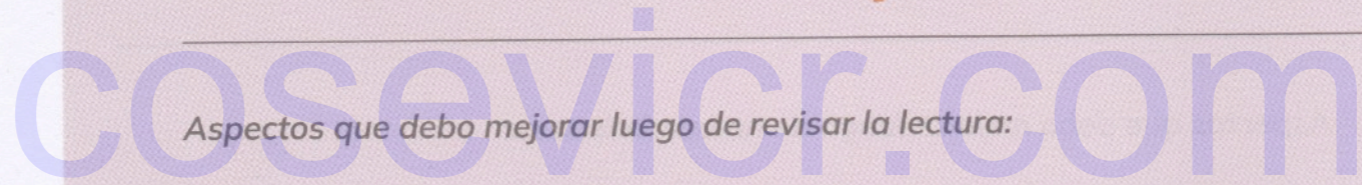
2. Maniobra a realizar en intersecciones ciegas.

Acciones que seguiría en la maniobra:

Aspectos que debo mejorar luego de revisar la lectura:

3. Maniobra a realizar en intersecciones semaforizadas.

Acciones que seguiría en la maniobra:



04

USO DE MANIOBRAS PARA UNA CONDUCCIÓN SEGURA

Aspectos que debo mejorar luego de revisar la lectura:

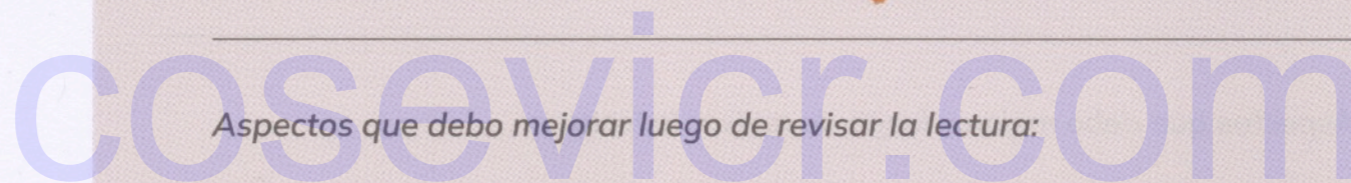
4. Maniobra a realizar en **rotondas**.

Acciones que seguiría en la maniobra:

Aspectos que debo mejorar luego de revisar la lectura:

5. Maniobra a realizar en **túneles**.

Acciones que seguiría en la maniobra:



Aspectos que debo mejorar luego de revisar la lectura:

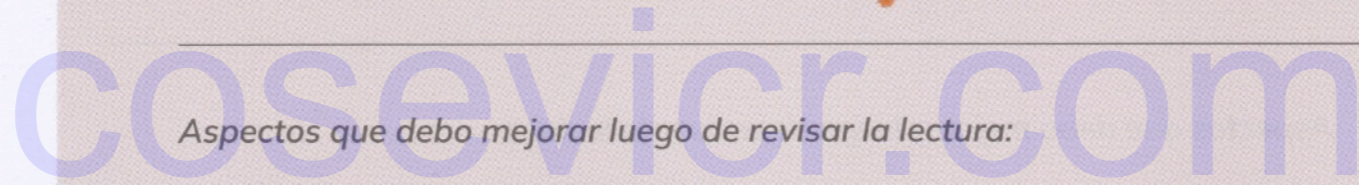
6. Maniobra a realizar en **pasos inferiores.**

Acciones que seguiría en la maniobra:

Aspectos que debo mejorar luego de revisar la lectura:

7. Maniobra a realizar en **pasos elevados.**

Acciones que seguiría en la maniobra:



04

USO DE MANIOBRAS PARA UNA CONDUCCIÓN SEGURA

Aspectos que debo mejorar luego de revisar la lectura:

8. Maniobra a realizar en **pasos peatonales y espacios viales para ciclistas.**

Acciones que seguiría en la maniobra:

Aspectos que debo mejorar luego de revisar la lectura:

Ingreso y Salida a la Carretera

Al conducir bicimotos, motocicletas, triciclos y cuadraciclos, la velocidad es el principal factor de riesgo, por lo que es muy relevante tener presentes los riesgos al conducir en este tipo de carreteras, en las cuales la velocidad máxima permitida es igual o mayor a los 80 km/h.

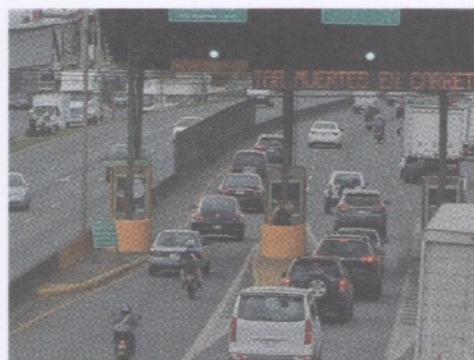
1. Entrada en autopistas

- Precaución al ingresar:** Al entrar desde una vía lateral a una autopista es crucial tener cuidado debido a las altas velocidades de los vehículos en la carretera.
- Señalización:** Indique la maniobra con el direccional izquierdo. Asegúrese de ingresar de forma rápida pero segura, con suficiente tiempo y espacio respecto a los demás vehículos.
- Mantenga el carril derecho:** Después de ingresar, manténgase en el carril derecho o externo y ajuste su velocidad para igualar la velocidad de los otros vehículos.
- Uso de carriles de aceleración:** Utilice los carriles de aceleración para ganar velocidad y mejorar la visibilidad al ingresar. Los carriles de desaceleración permiten reducir la velocidad de manera segura al salir.



2. Salida de autopistas

Señalización	Uso de carriles de desaceleración	Mantenga una velocidad constante
Anuncie la maniobra de salida con el direccional correspondiente.	Aproveche los carriles de desaceleración para reducir la velocidad antes de la intersección.	Una vez en la autopista, evite disminuciones bruscas de velocidad, salvo en emergencias, para prevenir colisiones con vehículos que vienen detrás.



Puestos de Control o Peaje

Toda motocicleta debe detenerse y pagar el peaje en las casetillas de cobro, ya sea en efectivo o mediante métodos electrónicos.

Hay que esperar a que la barrera esté completamente levantada antes de cruzar para evitar el riesgo de accidentes.

Evitar el pago del peaje está penado por la ley de tránsito, puede resultar en multas y en sanciones, además de ser extremadamente peligroso.

FIN DEL VIAJE

Al conducir bicimotos, motocicletas, triciclos o cuadraciclos, habrá momentos en los cuales necesite detenerse. A veces, será solo por unos minutos; otras veces, por más tiempo o incluso para estacionarse.

Es importante distinguir entre detenerse por razones normales de circulación y detenerse por una emergencia o por una situación imprevista. En ambos casos, debe tener buen control de los frenos, el embrague y la palanca de cambios. Tome nota de algunas recomendaciones sobre diferentes momentos para detenerse o parar.

Al obedecer señales de tránsito, pasar zonas peatonales o dejar pasar a otros vehículos

Acción recomendada:

Anticipe la maniobra de detención ajustando la velocidad antes de llegar al punto de parada, usando los frenos o el freno motor al bajar marchas. Esto evita frenadas bruscas y es más seguro.

Continúa en la siguiente página.

Con obstáculos en la vía o con tráfico congestionado**Acción recomendada:**

Reduzca la velocidad gradualmente antes de detenerse por completo, evitando frenadas bruscas que consumen más combustible y desgastan el vehículo más rápido.

En parada corta (ALTO, CEDA)**Acción recomendada:**

Mantenga la palanca de cambios en primera, con el embrague presionado a fondo. Esto facilita una salida más rápida y segura. Conserve el equilibrio apoyando uno o ambos pies en el suelo.

Al realizar parada prolongada (semáforo)**Acción recomendada:**

Coloque la palanca de cambios en neutro para descansar las manos y los pies. Suelte los controles de la manivela, coloque ambos pies o el izquierdo firmemente en el suelo para mayor estabilidad y descanso.

Detención por emergencia**Acción recomendada:**

Siga las reglas de frenado según la velocidad, el tipo de calzada y la superficie. Evite bloquear los frenos (si su vehículo no tiene ABS).

Encienda las luces de emergencia o de posición (o el direccional derecho) para advertir a los vehículos detrás.

Si no es una detención brusca (atender el teléfono): abandone la calzada y ubíquese sobre el espaldón lo más rápido posible para evitar riesgos de colisión, debe poner su motocicleta en neutro, usar la patilla lateral y apoyarse firmemente.

Si no hay espaldón o se encuentra en una carretera de montaña, debe evitar detenerse hasta encontrar un espacio seguro fuera de la vía.

Continúa en la siguiente página.

Si usted circula por el carril izquierdo en una vía de dos o más carriles, debe usar el direccional derecho para cambiar de carril y estacionarse con precaución.

Nunca estacione en el espaldón izquierdo en carreteras de alta velocidad por el riesgo que esto implica.

Si la parada es prolongada o indefinida (por un desperfecto mecánico), debe apagar la motocicleta, mantener las luces de emergencia encendidas y alejarse a una distancia segura.

No se quite la cinta retrorreflectiva, ya que le ayuda a ser más visible.

Cuando usted detenga su vehículo cerca de la orilla de una vía, debe tener cuidado con los desniveles o inclinaciones que podrían provocar una pérdida de equilibrio y caídas, especialmente si lleva carga o pasajeros.

Paradas con poca visibilidad (neblina, polvo, humo)

Acción recomendada:

En neblina densa o condiciones con visibilidad reducida, busque un lugar seguro en la orilla de la vía y estacione. Al detenerse, mantenga una distancia segura de la vía y use las luces de emergencia. En caso de humo denso, evite detenerse y continúe con precaución a baja velocidad.

Parada y estacionamiento final

Acción recomendada:

Estacione en un lugar seguro y permitido, siempre anunciando la intención con el direccional. Disminuya la velocidad de forma progresiva, use los retrovisores y gire la cabeza para verificar obstáculos. Estacione de frente a la acera o en posición de salida, con ambos pies en el suelo, en neutro y con el freno delantero controlado. Apague la motocicleta, asegúrese de que esté bien apoyada en la patilla lateral y descienda con precaución.



Lugares Prohibidos para Parar y Estacionar

Además de las regulaciones establecidas por señales y por demarcación, hay espacios del sistema vial que están prohibidos para estacionar, haya o no señales de tránsito, como los siguientes:

- Frente a cualquier entrada o salida: de centros educativos, centros de salud, estaciones de bomberos, Cruz Roja, parqueo público o privado, y garajes.
- En la calzada o en la acera, de forma que impida el libre tránsito, afecte la visibilidad o ponga en riesgo la seguridad de los demás.
- Frente a un hidrante o a menos de 5 metros de un hidrante o zona de paso peatonal.
- A menos de diez metros (10 m) de una intersección de las vías urbanas o a menos de veinticinco metros (25 m) de una intersección de las vías no urbanas.
- En la parte superior de una pendiente o en curva.
- En puentes, túneles, pasos elevados, ciclovías, línea del tren o dentro del derecho de vía del tren. Sobre autopistas o carreteras de velocidad, en vías principales, frente a rampas en aceras. En espaldón con demarcación denominada " marcas sobre el espaldón"
- En zonas de carga y descarga, salvo lo indicado para los vehículos de carga liviana o de carga pesada, siempre que permanezcan en zona autorizada el tiempo determinado. En locales o edificios mientras se lleven a cabo espectáculos o actividades deportivas, religiosas, sociales.
- Camiones, autobuses y otros vehículos con un peso bruto mayor de dos toneladas tienen prohibido esta-



04

USO DE MANIOBRAS PARA UNA CONDUCCIÓN SEGURA



cionar en vías urbanas y suburbanas, salvo en paradas autorizadas o zonas autorizadas de carga y descarga.

- Incumplimiento a la Ley N° 7600, Igualdad de Oportunidades para las Personas con Discapacidad, al estacionar en espacios destinados a los vehículos de las personas con discapacidad.
- Utilizar una ciclovía, carril-bici, carril-bici protegido o acera-bici para el tránsito automotor, estacionarse, hacer reparaciones, cargar y descargar bienes y personas o cualquier otro uso que no sea el estipulado en las definiciones para estos dispositivos.

Conduciendo Motocicletas en Grupo

Conducir grupalmente también debe hacerse de forma segura y sin interferir con el tránsito. Los grupos de menor tamaño son preferibles, pues permiten a los otros vehículos rebasar con mayor facilidad y reducen el riesgo de separación debido al tránsito o semáforos. Si el grupo es mayor a cinco motociclistas, debe dividirse en subgrupos más pequeños.

Es recomendable mantener el grupo unido, tomando en cuenta lo siguiente:

Planificación

La persona que lidera debe anticipar los cambios y señalarlos con tiempo. Las personas de su grupo deben conocer las señales de comunicación.

Principiantes

Motociclistas que recién empiezan deben ir justo detrás de quien dirige, permitiendo a quienes tienen más experiencia supervisar desde atrás.

Ritmo grupal

La última persona establece el ritmo y el resto debe ajustar la velocidad para mantener la unión.

Conocer la ruta

Deben asegurarse de que la totalidad de las personas sepan el camino y si el viaje es largo, planifiquen las paradas.

Mantener una distancia segura

Dentro del mismo grupo, se debe mantener la distancia entre motocicletas para evitar percances. Evite formar parejas para asegurar espacios entre maniobras.

Formación escalonada

La formación en Z es ideal para mantener la cohesión del grupo y garantizar un margen de seguridad adecuado.

**ACTIVIDAD DE APRENDIZAJE 10**

* Respuestas al final de los capítulos.

CONSEJOS ENTRE MOTOCICLISTAS

Suponga que alguien vino a solicitarle su ayuda para que le aconseje en algunas situaciones específicas al conducir su motocicleta, ¿qué consejos de conducción segura le daría usted a esa persona en estas situaciones que se presentan a continuación?:

Situación 1: Detenerse al obedecer señales de tránsito, pasar zonas peatonales o dejar pasar a otros vehículos.

Consejo:

04

USO DE MANIOBRAS PARA UNA CONDUCCIÓN SEGURA

Situación 2: Detenerse con obstáculos en la vía o tráfico congestionado.

Consejo:

Situación 3: Realizar una parada corta.

Consejo:

Situación 4: Hacer una parada prolongada.

Consejo:

cosevicr.com

Situación 5: Detención por emergencia.

Consejo:

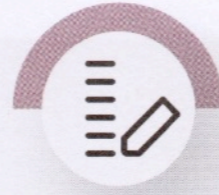
Situación 6: Paradas en lugares con poca visibilidad (neblina, polvo, humo).

Consejo:

Situación 7: Parar y estacionar al llegar al destino final.

Consejo:

cosevicr.com

**PALABRAS CLAVE**

Adelantamiento: Maniobra para pasarle a un vehículo más lento en la carretera.

Carga: Peso adicional que se transporta en la motocicleta.

Carril: Espacio longitudinal en la carretera por donde circulan los vehículos.

Condiciones adversas: Situaciones que dificultan la conducción, como lluvia, niebla o nieve.

Curva: Desviación de la ruta en una carretera.

Detención: Acción de detener completamente la motocicleta.

Espejos retrovisores: Dispositivos que permiten ver hacia atrás mientras se conduce.

Estacionamiento: Acción de aparcarse la motocicleta de manera segura.

Frenado: Proceso de detener o de reducir la velocidad de la motocicleta.

Incorporación: Acción de entrar en la circulación desde una vía secundaria.

Intersección: Lugar donde se cruzan dos o más vías.

Maniobra: Movimiento controlado para dirigir la motocicleta.

Posición del cuerpo: Postura adecuada para manejar la motocicleta con seguridad.

Rotonda: Intersección circular donde el tránsito circula en un sentido alrededor de una isla central.

Túnel: Paso subterráneo para vehículos.

Visibilidad: Capacidad de ver y ser visto mientras se conduce.



EJERCICIO DE AUTOEVALUACIÓN

* Respuestas al final de los capítulos.

ASOCIE

1. En la columna izquierda se presentan términos relacionados con los temas estudiados y en la columna derecha se presentan las definiciones de estos términos. Coloque dentro del paréntesis el número que relacione ambas columnas.

Término		Definición
Conducción con acompañante.	()	1. Maniobra que permite invertir la dirección de movimiento en una vía.
Rotonda.	()	2. Ajuste de la conducción al llevar una persona adicional en la motocicleta.
Cambio de sentido de circulación.	()	3. Método adecuado para reducir la velocidad o detener la motocicleta.
Técnica de frenado.	()	4. Intersección circular en la que el tránsito fluye en una dirección alrededor de una isla central. Se encienden al accionar el freno, alertando a los vehículos detrás de la motocicleta sobre la intención de detenerse o reducir la velocidad.

04

USO DE MANIOBRAS PARA UNA CONDUCCIÓN SEGURA

2. En la izquierda hay términos relacionados con los temas estudiados. En la columna derecha están las definiciones de estos términos. Coloque dentro del paréntesis el número que relacione ambas columnas.

Término		Definición
Adelantamiento seguro.	()	1. Movimientos de la motocicleta de un carril a otro para cambiar de posición en la vía.
Conducción en autopistas.	()	2. Manejo de la motocicleta en carreteras diseñadas para altas velocidades y con carriles separados por barreras.
Desplazamientos laterales.	()	3. Maniobra que implica pasarle a otro vehículo en una vía sin poner en peligro la seguridad.
Pasos peatonales.	()	4. Áreas marcadas en la carretera donde los peatones tienen prioridad para cruzar.

3. En la columna izquierda hay términos relacionados con los temas estudiados y en la columna derecha están las definiciones de estos términos. Coloque dentro del paréntesis el número que relacione ambas columnas.

Término		Definición
Intersección semaforizada.	()	1. Intersección circular que permite el flujo continuo de tránsito en una sola dirección.
Conducción con carga.	()	2. Cruce de vías controlado por luces que regulan el paso de vehículos.
Maniobras de incorporación a la circulación.	()	3. Manejo de la motocicleta mientras transporta objetos o equipaje.
Rotonda.	()	4. Técnicas para ingresar a una vía desde un acceso o una calle secundaria.

4. En la columna de la izquierda hay términos relacionados con los temas estudiados y en la columna derecha están las definiciones de estos términos. Coloque dentro del paréntesis el número que relacione ambas columnas.

Término		Definición
Conducción nocturna.	()	1. Manera de sobrepasar a otro vehículo que circula en la misma dirección.
Pasos peatonales.	()	2. Zonas señalizadas en la vía destinadas para el cruce seguro de peatones.
Adelantamiento.	()	3. Manejo durante el período de oscuridad, con visibilidad reducida.

COMPLETE

Lea las siguientes oraciones y complete con las palabras adecuadas, según lo estudiado.

- Para un adelantamiento seguro, es importante _____.
- Las intersecciones ciegas requieren un enfoque _____.
- Al conducir en grupo, se debe _____.
- En autopistas, es esencial _____.

FALSO O VERDADERO

Lea las siguientes preguntas y marque una X en el paréntesis, según corresponda a verdadero o a falso, de acuerdo con lo estudiado.

9. ¿Es seguro realizar un adelantamiento sin verificar los espejos?

() Verdadero. () Falso.

10. ¿Las técnicas de frenado no varían según el tipo de carretera?

() Verdadero. () Falso.

11. ¿La visibilidad es crucial en la conducción nocturna?

() Verdadero. () Falso.

12. ¿Al llevar un acompañante, la motocicleta responde igual que cuando la persona conduce sola?

() Verdadero. () Falso.